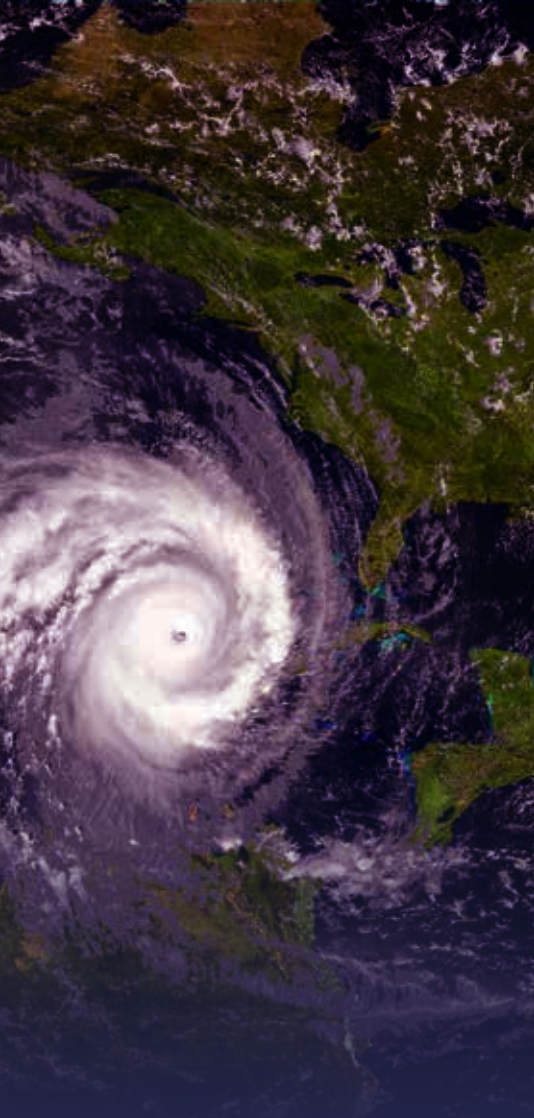


مايو 2020

إرشادات لموظفي مراكز مكافحة الأمراض والوقاية منها
بالولايات المتحدة الأمريكية

لإنشاء وإدارة فرق الاستجابة السريعة التابعة لهيئات الصحة العامة

لمواجهة الأمراض المتفشية



شكر وتقدير

كتب هذه الوثيقة وأعدتها كل من أشلي غرينر، دكتوراه في الطب، ماجستير في الصحة العامة، د. تاشا ستيهلينج أريزا، دكتوراه في علم الأوبئة، وأديلا هوفمان، ماجستير في الصحة العامة، من فرع الاستجابة للطوارئ والتعافي من قسم حماية الصحة العالمية في مركز الصحة العالمية. يجب إحالة الأسئلة إلى هذا البريد الإلكتروني ERCT@cdc.gov.

الشكر والتقدير لمساهمات كل من (حسب الترتيب الأبجدي):

بونيت أنانثارام، ماجستير في الصحة العامة – مراكز مكافحة الأمراض والوقاية منها CDC، مركز الصحة العالمية CGH/قسم حماية الصحة العالمية DGHP/فرع الاستجابة للطوارئ والتعافي ERRB.

دانتي بوغلي، ماجستير في الصحة العامة - مراكز مكافحة الأمراض والوقاية منها CDC، مركز الصحة العالمية CGH/قسم حماية الصحة العالمية DGHP/فرع الاستجابة للطوارئ والتعافي ERRB.

إيان نوررتون، طبيب، ماجستير في الصحة العامة وطب المناطق الحارة - فرق الطوارئ الطبية التابعة لمنظمة الصحة العالمية

سايروس شاهبار، دكتوراه في الطب، ماجستير في إدارة الأعمال، ماجستير في الصحة العامة - مراكز مكافحة الأمراض والوقاية منها CDC، مركز الصحة العالمية CGH/قسم حماية الصحة العالمية DGHP/فرع الاستجابة للطوارئ والتعافي ERRB.

الاختصارات

مراجعة بعد الإجراء	AAR
مراكز مكافحة الأمراض والوقاية منها بالولايات المتحدة الأمريكية	CDC
مركز عمليات الطوارئ	EOC
برنامج الأمن الصحي العالمي	GHSA
اللوائح الصحية الدولية	IHR
نظام إدارة الحوادث	IMS
التقييم الخارجي المشترك	JEE
فريق الاستجابة السريعة	RRT
خدمة الرسائل القصيرة	SMS

المحتويات

4	1	مقدمة
5	1.1	استخدام الوثيقة
5	1.2	مفهوم فرق الاستجابة السريعة
7	2	تأسيس فريق الاستجابة السريعة
7	2.1	موظفو الإدارة
10	2.2	الاعتبارات المالية والإدارية
12	2.3	تطوير إجراءات التشغيل المعيارية
13	2.4	توظيف فريق الاستجابة السريعة
16	2.5	إدارة القائمة
17	2.6	جاهزية المستجيب
18	3	تدريب فريق الاستجابة السريعة
21	4	استجابة فريق الاستجابة السريعة
21	4.1	تفعيل فريق الاستجابة السريعة
22	4.2	تكوين فريق الاستجابة السريعة من أجل النشر
23	4.3	عمليات ما قبل النشر
24	4.4	عمليات نشر فريق الاستجابة السريعة
27	4.5	عمليات ما بعد النشر
29	5	مراقبة وتقييم فريق الاستجابة السريعة
29	5.1	مراقبة وتقييم مرحلة اللطوارئ
29	5.2	مراقبة وتقييم مرحلة الطوارئ
31	6	الخاتمة
32	الملحق 1.	موضوعات رئيسية للمناقشة
39	الملحق 2.	قائمة مراجعة قدرة الاستجابة السريعة
41	الملحق 3.	اعتبارات الميزانية
42	الملحق 4.	ملفات تعريف أعضاء فريق الاستجابة السريعة
43	الملحق 5.	موضوعات تدريب فريق الاستجابة السريعة
44		المراجع
46		ملحق إمكانية الوصول
47		ملاحظات

لتفشي الأمراض. وبالتالي، التأكيد على الحاجة الحيوية للتخطيط الوقائي لفرق الاستجابة السريعة لضمان استراتيجيات الاستجابة السريعة والفعالة لتفشي الأمراض (6). توفر هذه الوثيقة إرشادات لتحقيق أقصى قدر من كفاءة وفعالية عمليات فرق الاستجابة السريعة متعددة التخصصات أثناء الاستجابة لتفشي الأمراض من خلال تحديد آليات وعمليات مختارة لإنشاء وإدارة فرق الاستجابة السريعة. علاوة على ذلك، تسلط هذه الوثيقة الضوء على الطبيعة التوسعية للعمليات المطلوبة لإنشاء قوة عاملة وظيفية ومدربة وجاهزة للنشر في فرق الاستجابة السريعة والمحافظة عليها. بينما تسعى الأقطار إلى تطوير قدراتها على الاستجابة لحالات الطوارئ وتأسيسها رسميًا بشكل أكبر في إطار المبادرات العالمية، مثل مبادرة أجندة الأمن الصحي العالمي GHSA والتقييمات الخارجية المشتركة الطوعية، تهدف هذه الوثيقة إلى توفير إرشادات موحدة لموظفي مراكز مكافحة الأمراض والوقاية منها بالولايات المتحدة الأمريكية (CDC) القائمين بتقديم المساعدة الفنية لتنمية قدرات فرق الاستجابة السريعة (7-9).

تفرض اللوائح الصحية الدولية (IHR 2005) حاجة الأقطار إلى أن تكون لديها القدرة على مواجهة تفشي الأمراض بما في ذلك القدرة على الاستجابة السريعة (1). فرق الاستجابة السريعة للصحة العامة (RRTs) هي فرق متعددة التخصصات، مُدربة ومُجهّزة، للانتشار السريع عند حدوث حالة طوارئ صحية عامة بالتنسيق مع إطار أكبر للاستجابة لحالات الطوارئ. باستخدام نهج متعدد التخصصات، يمكن أن تكون فرق الاستجابة السريعة أحد الأصول الرئيسية داخل نظام الاستجابة للطوارئ الصحية العامة للقطر ويمكن استخدامها في جميع مراحل الاستجابة للأمراض المتفشية.

على الرغم من استخدام فرق الاستجابة السريعة أو ما يعادلها في الاستجابة لتفشي الأمراض، إلا أنه لم يكن هناك نهج منظم وموحد موثق لإنشاء وإدارة فرق الاستجابة السريعة للأمراض المتفشية لتعظيم فائدتها في حالات الطوارئ (2-6). بالإضافة إلى ذلك، أدت تحديات فرق الاستجابة السريعة المتعلقة بالتوظيف متعدد التخصصات، وإدارة القائمة، والتدريب، وتطوير إجراءات التشغيل المعيارية (SOP) إلى تأخيرات خطيرة في الاستجابة



1.1 استخدام الوثيقة

توفر هذه الوثيقة إرشادات عامة لموظفي مراكز مكافحة الأمراض والوقاية منها لمساعدة الأقطار في تطوير وإدارة فرق الاستجابة السريعة متعددة التخصصات للاستجابة لتفشي الأمراض. يجب على موظفي مراكز مكافحة الأمراض والوقاية منها تكييف هذه الإرشادات وفقاً لسياق الفُطْر و/أو المنظمة واحتياجاتها والموارد الحالية. كلما كان ذلك ممكناً، يجب استخدام هذه الإرشادات لتقوية نظام الاستجابة الحالي بدلاً من إدخال مكونات جديدة.

نحن نشجع استخدام مربعات "موضوعات رئيسية للمناقشة"، الموجودة في جميع أنحاء هذه الوثيقة، لتسهيل تطوير دليل فرق الاستجابة السريعة الخاص بالفُطْر المصمم خصيصاً للسياق التشغيلي لحالات الطوارئ في الفُطْر والتي تم تجميعها لسهولة الرجوع إليها في الملحق 1. موضوعات رئيسية للمناقشة. بالإضافة إلى ذلك، لدعم تحديد الثغرات في قدرات فرق الاستجابة السريعة الحالية، الملحق 2. يمكن استخدام قائمة مراجعة قدرة الاستجابة السريعة كأداة تقييم.

1.2 مفهوم فرق الاستجابة السريعة

لغرض هذه الوثيقة، يتم تعريف فريق الاستجابة السريعة على أنه فريق متعدد التخصصات، مُدرَّب ومُجهَّز، مع القدرة على الانتشار السريع للاستجابة بكفاءة وفعالية لحالات الطوارئ الصحية العامة بالتنسيق مع جهود الاستجابة الأخرى. يُقصد بتكوين أعضاء فريق الاستجابة السريعة، كما هو معروض في هذه الوثيقة، أن يكون

يتم تشجيع مشاركة صانعي القرار الرئيسيين وأصحاب المصلحة بقوة طوال هذه العملية. علاوة على ذلك، نشجع استخدام فئات "تنبيه صيانة"، الموجودة في جميع أنحاء هذا الوثيقة، للاقتراحات حول كيفية الحفاظ على فرق الاستجابة السريعة بعد التأسيس.

نظراً لاختلاف حالات تفشي المرض، فإن الإرشادات الخاصة بعمليات تفشي مرض مُعيَّن تحل محل إرشادات فرق الاستجابة السريعة العامة الواردة في هذه الوثيقة. الأمثلة الواردة في هذه الوثيقة توضيحية بطبيعتها ولا ينبغي اعتبارها حاسمة أو شاملة. يمكن توجيه الأسئلة المتعلقة بهذه الوثيقة وطلبات الحصول على إرشادات إضافية إلى عنوان البريد الإلكتروني RRT@cdc.gov.

مرتباً ومستجيباً لاحتياجات الاستجابة للأمراض المتفشية المتطورة ويتضمن عمليات نشر أعضاء فريق الاستجابة السريعة كأفراد بالإضافة إلى عمليات النشر كفريق. وبشكل تقليدي تستخدم فرق الاستجابة السريعة نهجاً متعدد التخصصات ويجب أن يتمتع أعضاؤها بالخصائص التالية:

الشكل 1: خصائص فريق الاستجابة السريعة

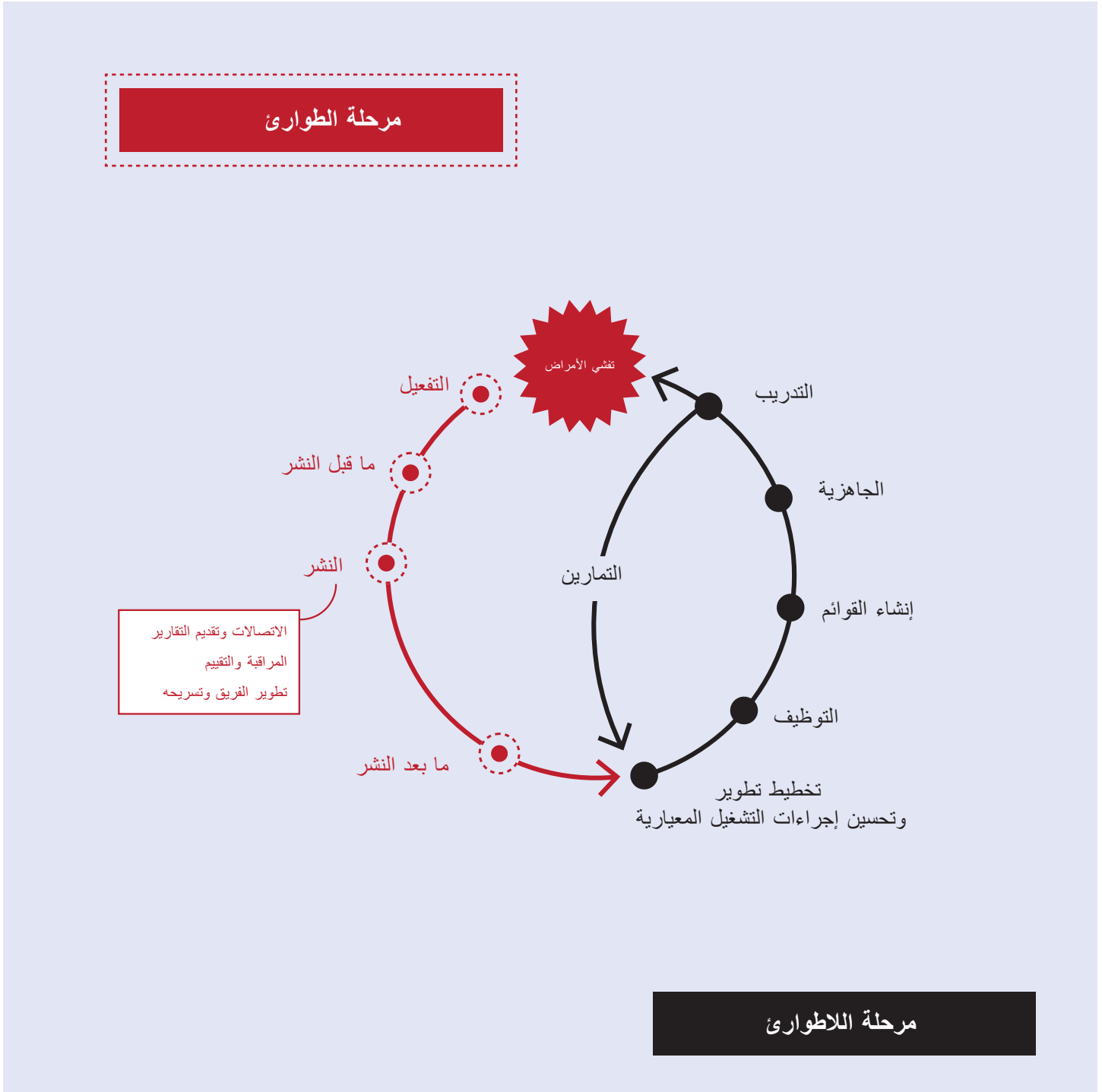


1. يعتمد هذا على القدرة على التحديد السريع للمستجيبين المناسبين (أي الفعالية والقدرة الوظيفية للقائمة)، وجاهزية المستجيبين (أي إكمال المستجيبين للعمليات التدريبية والإدارية اللازمة للنشر)، وعمليات ما قبل النشر (على سبيل المثال، العمليات اللوجستية لتجهيز ونشر المستجيبين)

الاستجابة السريعة في مرحلة اللاطوارئ؛ بينما تتم عمليات تفعيل نشاط وما قبل نشر ونشر وما بعد نشر فريق الاستجابة السريعة أثناء مرحلة الطوارئ. في حالة الطوارئ النشطة، قد تتقاطع العمليات في هاتين المرحلتين، خاصة في الأقطار التي ليس لديها فريق استجابة سريعة قيد العمل قبل ظهور حالة الطوارئ.

يمكن تنظيم عمليات فريق الاستجابة السريعة على مرحلتين: مرحلة اللاطوارئ ومرحلة الطوارئ (الشكل 2). تسلط الطبيعة الدورية لهذه العمليات الضوء على الدعم المستمر المطلوب ليصبح فريق الاستجابة السريعة قيد العمل حتى في السياقات غير الطارئة. بشكل عام، يتم تطوير إجراءات التشغيل المعيارية لكل من المرحلتين، وتكوين الهيكل الوظيفي وإعداد قوائم وجاهزية وتدريب وتمارين فريق

الشكل 2: عمليات فريق الاستجابة السريعة أثناء مرحلتي الطوارئ واللاطوارئ



2 تأسيس فريق الاستجابة السريعة

يجب دمج فريق الاستجابة السريعة كعنصر من مكونات استراتيجية أكبر للاستجابة لحالات الطوارئ، يمكن أن تشمل العناصر الحاسمة لهذا لضمان وجود إطار لتنفيذ فريق الاستجابة السريعة والدعم ما يلي: (1) وحدة تنسيق الطوارئ، أي برنامج إدارة طوارئ الصحة العامة باستخدام نظام إدارة الحوادث (IMS) أو نظام مكافئ خاص بالفطر المعني، و(2) عناصر نظام صحة عامة قيد العمل (على سبيل المثال، نظام المراقبة، شبكة المختبرات، إلخ). وتعد القدرات الأساسية لاستراتيجية الاستجابة للطوارئ الصحية العامة خارج نطاق هذه

الوثيقة الإرشادية وتم تفصيلها في موضع آخر (7-13)، الملحق 2. تحدد قائمة مراجعة قدرة الاستجابة السريعة العناصر المقترحة لقدرات الاستجابة للطوارئ بناءً على معايير التقييم الخارجي المشترك (7,8). في الحالات التي لا تزال فيها هذه العمليات الأساسية قيد التطوير، يمكن أن يتقدم تأسيس فريق الاستجابة السريعة بنجاح طالما تم تحديد هذه الثغرات وأخذها في الاعتبار في إجراءات التشغيل المعيارية لفريق الاستجابة السريعة.

موضوعات رئيسية للمناقشة

◀ هل تم تضمين فريق الاستجابة السريعة في خطة الاستجابة للطوارئ؟

- إذا كانت الإجابة بنعم، كيف تدعم الخطة عمليات فريق الاستجابة السريعة أثناء مرحلتها الطوارئ واللاطوارئ (الشكل 2)؟
- إذا كانت الإجابة لا، فهل يمكن دمج فريق الاستجابة السريعة؟ أو هل يمكن إضافة خطة خاصة بفريق الاستجابة السريعة كملاحق لخطة الاستجابة للطوارئ؟

2.1 موظفو الإدارة

يوصى بوجود شخص أو مجموعة من الأفراد مكرسين لإدارة وتنسيق الاستجابة السريعة من أجل ضمان إنشاء واستدامة فريق الاستجابة السريعة خلال فترة اللاطوارئ ليكون فعالاً وجاهزاً أثناء الاستجابة لحالات الطوارئ. يعتمد عدد الموظفين المطلوبين لإدارة وصيانة فريق الاستجابة السريعة الجاهز للنشر على حجم فريق الاستجابة السريعة (أي عدد أعضاء الفريق)، وما إذا كان يتم استخدام نظام التوافر عند الطلب ويحتاج إلى الصيانة، وعلى الدعم القائم بالفعل لوحدة تنسيق الطوارئ في الفطر.

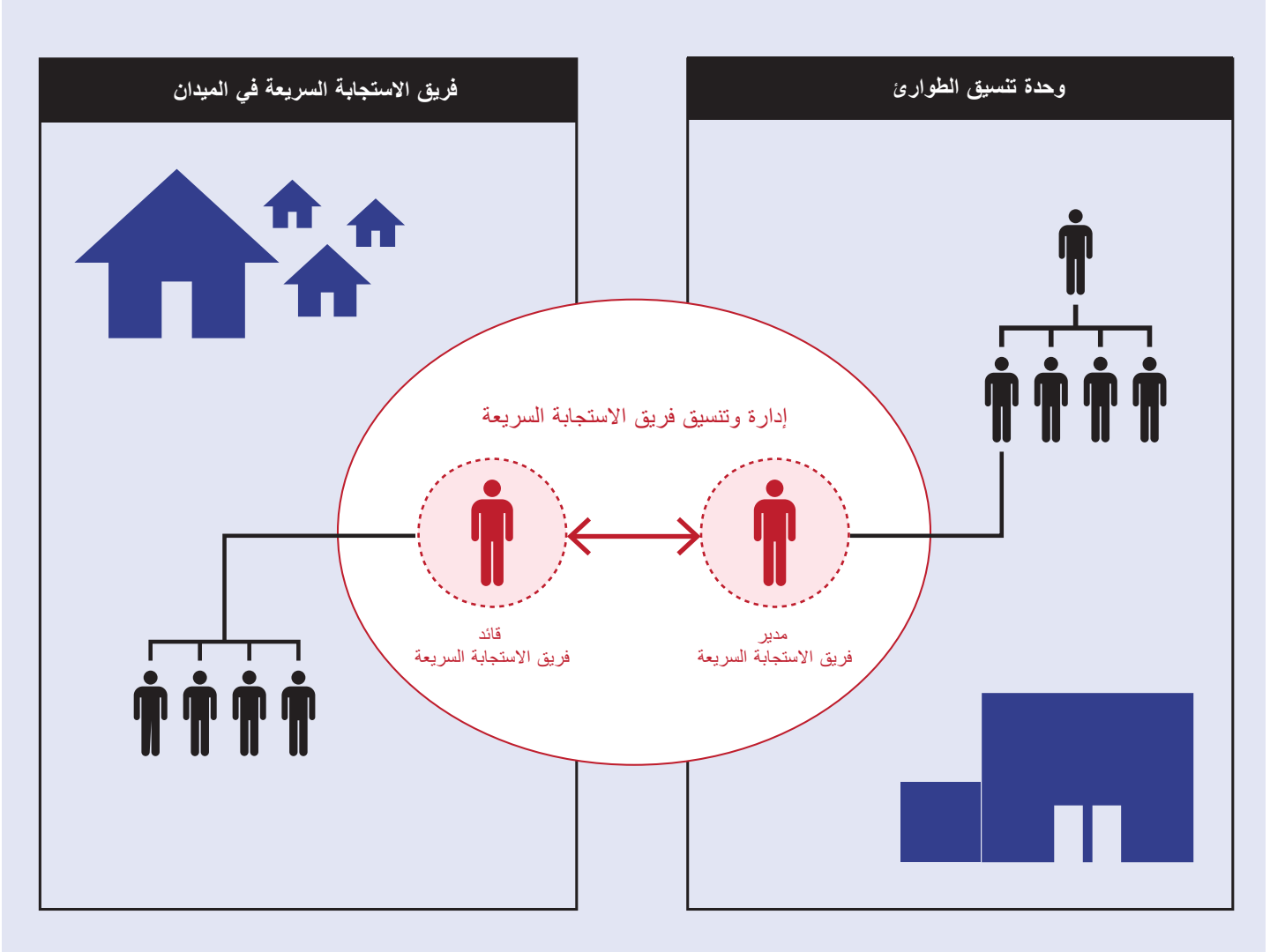
ينبغي إدراج إدارة فريق الاستجابة السريعة ضمن الإستراتيجية الأكبر للاستجابة للطوارئ، ومن الأفضل وضعها ضمن وحدة تنسيق الطوارئ (أي برنامج إدارة طوارئ الصحة العامة باستخدام نظام إدارة

الحوادث أو نظام مكافئ خاص بالفطر المعني). عندما لا تكون هناك استجابة طوارئ نشطة، خلال مرحلة اللاطوارئ، قد تكون إدارة فريق الاستجابة السريعة مسؤولة عن التخطيط والتوظيف وإعداد القوائم والتدريب وتطوير التمارين لإعداد أعضاء فريق الاستجابة السريعة ليكونوا كفؤين وفعالين في الاستجابة لتفشي المرض.

أثناء الاستجابة لحالات الطوارئ، من الأفضل وضع إدارة فريق الاستجابة السريعة داخل وحدة تنسيق الطوارئ في الفطر، إن لم يكن قد تم ذلك بالفعل. إذا تم استخدام نظام إدارة الحوادث في الفطر، فغالباً ما يتم وضع فرق الاستجابة السريعة في قسم العمليات بعد تسلسل القيادة من خلال هذا القسم، ولكن هذا يمكن أن يختلف اعتماداً على حجم التفشي وهيكل الاستجابة الحالي (11).



الشكل 3: تقع إدارة فريق الاستجابة السريعة ضمن وحدة تنسيق الطوارئ. وهي مسؤولة عن إدارة أعضاء فريق الاستجابة السريعة الذين تم نشرهم وتنسيق أنشطتهم مع الاستجابة الأكبر لحالات الطوارئ.



لتحقيق أقصى قدر من الفعالية لإدارة فريق الاستجابة السريعة على المستوى الفردي أو على المستوى الجماعي، يوصى بأن يتحلى موظفو إدارة فريق الاستجابة السريعة بالخصائص التالية:

- الإلمام بنظام تنسيق الاستجابة للطوارئ (مثل نظام إدارة الحوادث أو نظام مكافئ خاص بالقطر المعني)
- سلطة اتخاذ القرارات الرئيسية بشأن أولويات وأنشطة فريق الاستجابة السريعة
- سلطة الموافقة على الأموال وشراء اللوازم والمعدات لأعضاء فريق الاستجابة السريعة، و
- سلطة اتخاذ قرارات الموظفين بما في ذلك الإجراءات التأديبية عند الحاجة

الهدف الأساسي لإدارة فريق الاستجابة السريعة أثناء الاستجابة هو توفير الدعم التشغيلي لأعضاء فريق الاستجابة السريعة حتى يتمكنوا من التركيز على تطبيق خبراتهم الفنية في الميدان (الشكل 3). أثناء الاستجابة، قد تكون إدارة فريق الاستجابة السريعة وحدها أو مع مدخلات من صانعي القرار الرئيسيين مسؤولة عن:

- تحديد واختيار أعضاء فريق الاستجابة السريعة الجاهزين للنشر
- توفير و/أو شراء الدعم لفريق الاستجابة السريعة، بما في ذلك الخدمات اللوجستية والتوجيه الفني والخبرة والمعدات والموارد البشرية
- ضمان تنفيذ عمليات فريق الاستجابة السريعة المحددة قبل النشر وأثناء النشر وما بعد النشر
- تسهيل الاتصال بين فريق الاستجابة السريعة ووحدة تنسيق الطوارئ، و
- مراقبة أنشطة استجابة فريق الاستجابة السريعة لضمان اتباع نهج منسق ومواءمة مع أولويات الاستجابة

موضوعات رئيسية للمناقشة

- ◀ من يجب أن يكون مدير فريق الاستجابة السريعة؟
 - هل هو على دراية بالبنية التحتية اللازمة للاستجابة للطوارئ والموظفين الذين سيحتاج إلى التعامل معهم؟
 - هل لديه السلطة لاتخاذ القرارات الرئيسية بشأن أنشطة الاستجابة من قِبل فريق الاستجابة السريعة؟
 - هل يمكنه الإذن باستخدام الأموال و/أو شراء اللوازم والمعدات لفريق الاستجابة السريعة؟
- ◀ من المسؤول عن تعيين مدير فريق الاستجابة السريعة؟
- ◀ أين موقع مدير فريق الاستجابة السريعة ضمن هيكل الاستجابة العام؟
 - هل منصب مدير فريق الاستجابة السريعة وظيفة بدوام كامل أم مدرج ضمن مسؤوليات الموظفين الموجودة مسبقًا؟
 - أين موقع مدير فريق الاستجابة السريعة أثناء الاستجابة لتفشي المرض (بمعنى، في أي قسم من هيكل الاستجابة لحالات الطوارئ في القطر)؟



2.2 الاعتبارات المالية والإدارية

العديد من القرارات المالية والإدارية المتعلقة بالعمليات المتعلقة بالموظفين ضرورية لتأسيس فريق الاستجابة السريعة وصيانته وتفعيل الاستجابة. هذه القرارات مهمة بشكل خاص عندما لا يكون أعضاء فريق الاستجابة السريعة مستجيبين بدوام كامل ويتم توظيفهم في وظائف لا علاقة لها بالطوارئ و/أو يأتون من منظمات لا تشارك عادةً في أنشطة الاستجابة للطوارئ. لمعالجة العوائق الإدارية التي تحول دون التعبئة السريعة بالإضافة إلى حماية أعضاء فريق الاستجابة السريعة ودعمهم وتعويضهم بشكل عادل، بناءً على السياق الفُطري، يمكن أن تشمل هذه الاعتبارات الإدارية:

- الميزانية (الملحق 3. اعتبارات الميزانية)
- التعويضات: الأجور وغيرها من الأموال
- المسائل المتعلقة بالتوظيف
- الرعاية الصحية والتغطية التأمينية
- قواعد السلوك: التوقعات الأخلاقية والمعنوية والقانونية

تنبيه صيانة

تتطلب المحافظة على قدرات فريق الاستجابة السريعة تمويلًا مستدامًا وموارد بشرية بمرور الوقت

موضوعات رئيسية للمناقشة

الميزانية

◀ ما هي العوامل التي يجب مراعاتها عند صياغة الميزانية (الملحق 3. اعتبارات الميزانية)؟

المسائل المتعلقة بالتوظيف

◀ هل سيضم فريق الاستجابة السريعة مستجيبين متفرغين؟

◀ هل سيكون أعضاء فريق الاستجابة السريعة من وظائف أخرى (النهج الأكثر شيوعًا)؟

○ كيف سيؤثر غياب أعضاء فريق الاستجابة السريعة أثناء التعبئة على العمليات المنتظمة؟
كيف سيتم تغطية أنشطة العمل العادية؟

○ هل هناك حاجة إلى أي عقود أو اتفاقيات قانونية لتعبئة المستجيبين؟

■ هل هناك بند في عقود العمل (إذا تم استخدامها) ينص على أن التعبئة لحالات الطوارئ هي جزء من واجبات التوظيف؟ إذا لم يكن الأمر كذلك، فهل هناك حاجة إلى أحدها؟

■ ما الذي يجب وضعه لتعبئة أعضاء فريق الاستجابة السريعة من وزارات أخرى أو منظمات خارجية؟ الاتفاقيات بين الوكالات ومذكرات التفاهم وما إلى ذلك.

◀ كيف سيؤثر غياب أعضاء فريق الاستجابة السريعة أثناء التعبئة على العمليات المنتظمة؟
كيف سيتم تغطية أنشطة العمل العادية؟

○ هل سيتم منع أعضاء فريق الاستجابة السريعة من التعبئة بسبب عبء العمل العادي؟
هل العمل العادي أهم من الاستجابة لحالات الطوارئ؟

○ هل سيتردد المشرفون أم يمنعون بنشاط تعبئة أعضاء فريق الاستجابة السريعة؟

○ هل هناك خطة قائمة لتسليم العمل اليومي إلى زميل أثناء التعبئة؟

التعويضات

◀ من المسؤول عن دفع راتب عضو فريق الاستجابة السريعة عند نشره؟

◀ كيف يتم تمويل وتوفير البدلات اليومية؟

○ هل توجد آليات لتوفير بدل يومي لأعضاء فريق الاستجابة السريعة قبل التعبئة، أي دفعة مقدمة؟

○ في حالة وجود الآليات، ما هو الإجراء المتبع للقيام بذلك وكيف يمكن مشاركته مع المستجيبين حتى يتمكنوا من استخدامه؟

○ في حالة عدم وجود آليات، هل يمكن إنشاء آلية؟ من لديه السلطة لاتخاذ هذا القرار؟

◀ هل سيتم منح أعضاء فريق الاستجابة السريعة تعويضات خاصة (مالية أو غيرها) مقابل أجر العمل الإضافي و/أو عطلة نهاية الأسبوع و/أو أجر الإجازة أثناء التعبئة للاستجابة؟

تابع في الصفحة التالية

موضوعات رئيسية للمناقشة (تابع)

- ◀ هل سيتم منح حوافز إضافية (مالية أو غيرها) أو أجر المشقة؟
 - إذا تم تقديم حوافز لنشر أعضاء فريق الاستجابة السريعة، فماذا سيحدث لأعضاء فريق الاستجابة السريعة (أو غيرهم من الموظفين) الذين لا يتم نشرهم أو يتلقون الحافز؟ هل هذا سيسبب مشاكل؟ كيف سيتم التعامل معها؟

الرعاية الصحية والتغطية التأمينية

- ◀ ما هي سبل الحصول على الرعاية الصحية المتاحة لأعضاء فريق الاستجابة السريعة إذا تعرضوا للإصابة أو المرض أثناء النشر؟
 - إذا كان هناك تفشي مرض يمكن الوقاية منه باللقاحات (مثل الحمى الصفراء)، فكيف سيحمي أعضاء فريق الاستجابة السريعة أنفسهم من العدوى؟ هل سيتم تطعيمهم/يتيسر لهم سبل الحصول على التطعيم؟
 - ماذا لو رفض المستجيبون التعبئة بسبب المخاطر؟
- ◀ من سيدفع نفقات الرعاية الصحية؟
- ◀ هل سيتم توفير التأمين الطبي والعجز والتأمين على الحياة لأعضاء فريق الاستجابة السريعة؟
- ◀ هل سيتم تعويض أعضاء فريق الاستجابة السريعة و/أو أسرهم في حالة المرض أو الإصابة أو الوفاة؟
- ◀ ما هي شروط الدعم النفسي والاجتماعي أثناء وبعد النشر؟
 - ضع في اعتبارك ما هو الدعم اللازم للأزمات أثناء الأحداث الكبيرة؟
- ◀ كيف سيتم توفير الأمن لفريق الاستجابة السريعة وتعبئه وضمانه أثناء النشر؟
- ◀ ما هي عملية إخلاء الطوارئ بسبب مخاوف طبية أو مخاوف تتعلق بالسلامة؟
 - من الذي سيحتاج إلى المشاركة في تطوير العملية؟
 - (على سبيل المثال، تطبيق القانون/أفراد الأمن، خدمات الإسعاف)
 - من لديه سلطة الموافقة على العملية؟

مدونة قواعد السلوك

- ◀ هل توجد مدونة لقواعد السلوك (إرشادات أو وثيقة سياسة بشأن السلوك المهني المناسب بما في ذلك الأخلاق) لأعضاء فريق الاستجابة السريعة؟ إذا لم يكن الأمر كذلك، فكيف يجب تطويرها وعلى ماذا يجب أن تشتمل؟
 - هل تغطي ساعات الراحة أثناء التعبئة؟
 - هل هناك توقعات مختلفة لقادة الفرق مقابل أعضاء فرق الاستجابة السريعة؟
 - موظفو الوزارة مقابل أعضاء فرق الاستجابة السريعة من المنظمات الأخرى؟
- ◀ ما هي عواقب السلوك غير اللائق أثناء التعبئة؟
 - كيف يتم تحديد العواقب لمختلف مستويات الجريمة؟
 - متى يكون من المناسب إرسال عضو فريق الاستجابة السريعة إلى المنزل (إن وجد)؟

أعضاء فريق الاستجابة السريعة من المنظمات الخارجية

- ◀ ما هي المنظمة التي ستدفع الأجور والرواتب أثناء تعبئة عضو فريق الاستجابة السريعة؟
 - هل ستكون المنظمات المحلية على استعداد لدفع الراتب عندما يتم تعبئة عضو فريق الاستجابة السريعة وعدم تغطية واجباته العادية؟
 - هل تستطيع المنظمة الحاشدة القائمة بالتعبئة الدفع للمنظمة المضيفة لتغطية الرواتب أثناء التعبئة؟
- ◀ ما هي العقود أو الاتفاقيات القانونية المطلوبة مع أعضاء فريق الاستجابة السريعة كأفراد و/أو المنظمات التابعين لها؟

2.3 تطوير إجراءات التشغيل المعيارية

إجراءات التشغيل المعيارية (SOPS) هي مستندات مكتوبة تحدد الخطوات اللازمة لتنفيذ عمليات متكررة بانتظام بحيث يتم إجراؤها بطريقة منسقة (14). يمكن أن يؤدي استخدام إجراءات التشغيل المعيارية إلى تحسين كفاءة وفعالية آليات الاستجابة. بالإضافة إلى ذلك، فهي تحافظ على المعرفة المؤسسية التي تتجاوز الأفراد الذين يتبعون إجراءات التشغيل المعيارية بانتظام. وبشكل مثالي، تتم مراجعة إجراءات التشغيل المعيارية بانتظام لإدراج الدروس المستفادة من استجابات الطوارئ السابقة.

بالتنسيق مع التخطيط، فإن تطوير إجراءات التشغيل المعيارية لفريق الاستجابة السريعة التي تغطي مراحل اللاتوارئ والطوارئ سيتم بشكل تقليدي قبل حدوث حالات تفشي الأمراض. قد تتضمن

إجراءات التشغيل المعيارية الخاصة بفريق الاستجابة السريعة مكونات إستراتيجية، مثل ترسيخ سلطاته وأهدافه طويلة الأجل، ومكونات تشغيلية تحدد العمليات والتفاصيل المتعلقة بأدائه الوظيفي. يجب أن يشارك أصحاب المصلحة الرئيسيون المسؤولون عن عمليات الاستجابة لحالات الطوارئ الصحية العامة في فُطر ما في صياغة محتوى إجراءات التشغيل المعيارية لفريق الاستجابة السريعة، بما في ذلك الموظفين على المستويين الوطني والمحلي.

يوجد أدناه محتوى إجراءات التشغيل المعيارية المقترح لفريق الاستجابة السريعة في مرحلة الطوارئ (الجدول 1). يجب كتابة إجراءات التشغيل المعيارية لفريق الاستجابة السريعة مع مراعاة البنوية التحذيرية الحالية للاستجابة للطوارئ ولا ينبغي إنشاؤها بشكل مستقل.

الجدول 1: محتوى إجراءات التشغيل المعيارية المقترح لفريق الاستجابة السريعة

اللاطوارئ	← ما قبل النشر	← النشر	← ما بعد النشر
<ul style="list-style-type: none"> إدارة فريق الاستجابة السريعة تمويل وإدارة فريق الاستجابة السريعة التوظيف وعمل القوائم لفريق الاستجابة السريعة التدريب لفريق الاستجابة السريعة 	<ul style="list-style-type: none"> معايير التفعيل لفريق الاستجابة السريعة التكوين والهيكل لفريق الاستجابة السريعة عمليات ما قبل نشر لفريق الاستجابة السريعة 	<ul style="list-style-type: none"> التنسيق لفريق الاستجابة السريعة الإبلاغ لفريق الاستجابة السريعة الأمان/السلامة لفريق الاستجابة السريعة (بما في ذلك الإخلاء) تطور الفريق عمليات التسيير 	<ul style="list-style-type: none"> موارد ما بعد النشر عملية استخلاص المعلومات لفريق الاستجابة السريعة استعراض الخبرة المكتسبة ما بعد الإجراء لفريق الاستجابة السريعة تخطيط عمليات التحسين مراقبة الاستجابة وعملية التقييم

موضوعات رئيسية للمناقشة

- ◀ ما هي إجراءات التشغيل المعيارية (SOP) الموجودة لفريق الاستجابة السريعة؟ ضع في اعتبارك إجراءات التشغيل المعيارية للاستجابة لحالات الطوارئ العامة، حتى لو لم تكن مُخصَّصة لفريق الاستجابة السريعة.
- ◀ ما هي إجراءات التشغيل المعيارية (SOP) التي يجب تطويرها؟
- ◀ من المسؤول عن تطوير محتوى إجراءات التشغيل المعيارية لفريق الاستجابة السريعة؟
 - من هم صناع القرار الرئيسيون الذين يجب أن يشاركوا في عملية التطوير؟
- ◀ أين سيتم الاحتفاظ بإجراءات التشغيل المعيارية الخاصة بفريق الاستجابة السريعة والحفاظ عليها لإتاحة الوصول إليها بسرعة؟
- ◀ من سيكون مسؤولاً عن مراجعة واعتماد إجراءات التشغيل المعيارية المقترحة لفريق الاستجابة السريعة؟

2.4 التوظيف لفريق الاستجابة السريعة

بمجرد تأسيس فريق الاستجابة السريعة، يمكن من خلال مراقبة عدد مرات طلب فريق الاستجابة السريعة وعدد الأعضاء المنتشرين تعديل حجم فريق الاستجابة السريعة. بالنسبة لتلك الأقطار التي ترغب في توظيف فرق استجابة سريعة تكون متاحة عند الطلب على أساس شهري، أي يتم جدولة الفرق التي من المقرر نشر أعضائها في حالات الطوارئ شهريًا، نحتاج إلى التفكير في الاستعانة بعدد كبير من الأفراد في فرق الاستجابة السريعة لضمان وجود عدد كافٍ من المهارات والوظائف التي يتم تمثيلها شهريًا.

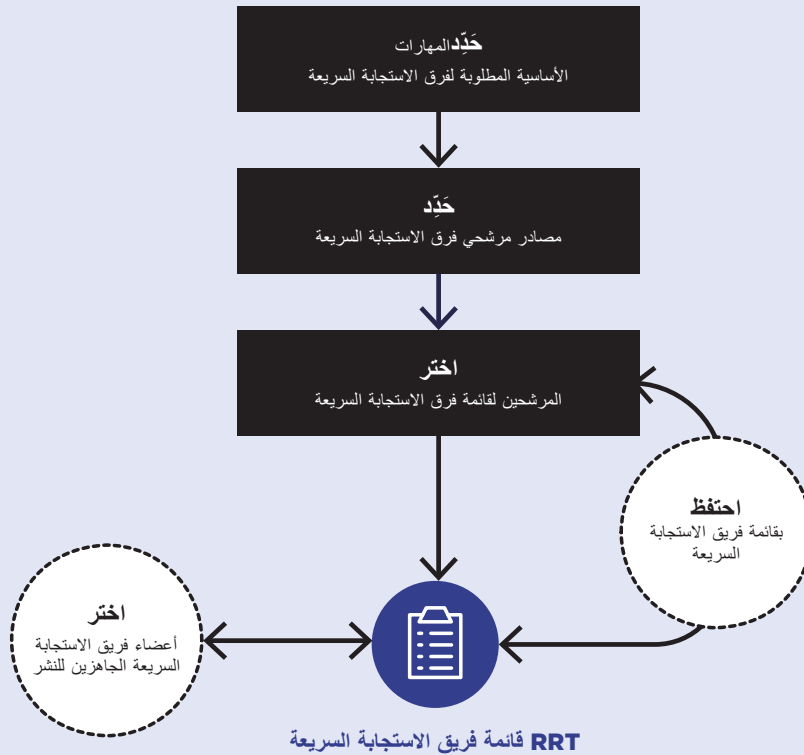
تعتمد القدرة على النشر السريع على التدريب والاستعداد لنشر موظفين قادرين على القيام بأدوار ضرورية للغاية للاستجابة لتفشي المرض (الشكل 4). يمكن لحالات الطوارئ أن ترهق الموارد البشرية؛ ويمكن أن يؤثر ذلك على جميع جوانب هيكل استجابة الصحة العامة، من الموظفين على المستوى الوطني إلى الموظفين على المستوى المحلي إلى مقدمي الرعاية الصحية في الخطوط الأمامية. يعد اختيار موظفي فريق الاستجابة السريعة المحتملين قبل تفشي المرض أمرًا بالغ الأهمية للنشر والاستجابة في الوقت المناسب (6).

سيعتمد حجم التوظيف لقائمة فريق الاستجابة السريعة (أي عدد أعضاء فريق الاستجابة السريعة) على الموارد المالية والتوظيفية المتاحة لدعم وإدارة فريق الاستجابة السريعة. بالإضافة إلى هذه العوامل، قد تشمل الاعتبارات الأخرى:

- المجموعة المتاحة من المستجيبين والذين تم الاستعانة بهم في الاستجابات السابقة مع الأخذ في الاعتبار:
 - الأمراض المتفشية الشائعة في القطر
 - الحاجة إلى زيادة عدد الموظفين أثناء حالات التفشي الموسمية
- عدد الطلبات الواردة للحصول على دعم فريق الاستجابة السريعة (على سبيل المثال، قد لا يتم طلب فريق الاستجابة السريعة على المستوى الوطني بقدر ما يتم طلب فرق الاستجابة السريعة على المستوى المحلي)
- النسبة المئوية لأعضاء فريق الاستجابة السريعة الذين قد لا يكونون متاحين عندما يُطلب منهم النشر
- التناقص/معدل تدوير الموظفين



الشكل 4: خطوات توظيف أعضاء فريق الاستجابة السريعة وإعداد قوائم لهم



2.1.4. تحديد المهارات والوظائف

تتمثل الخطوة الأولى في توظيف فريق الاستجابة السريعة في تحديد المهارات والوظائف ذات الصلة اللازمة لتشكيل قائمة أعضاء فريق الاستجابة السريعة. يمكن لإدارة فريق الاستجابة السريعة تحديد المهارات والوظائف المرغوبة من خلال مراعاة الأمراض المتفشية الشائعة في القطر والأنشطة المرتبطة بها التي يتم إجراؤها أثناء الاستجابة لحالة التفشي.

توجد قائمة شاملة بالمهارات والوظائف في حالات التفشي الشائعة خارج نطاق الوثيقة الإرشادية هذه وتم تفصيلها في مكان آخر (15-17). قد تختلف الأنشطة المحددة حسب المرض والاستجابة. تم توضيح أمثلة على أنشطة مجابهة حالات التفشي أدناه لتسليط الضوء على تنوع المهارات والوظائف التي غالبًا ما تكون مطلوبة (الجدول 2):

الجدول 2: مثال على بعض الوظائف والمهارات اللازمة لإكمال أنشطة مجابهة حالات التفشي

الوظائف المحتملة	المهارات ذات الصلة	النشاط
علماء الأوبئة وأخصائيو المختبرات ومدبرو البيانات والإحصائيون	استقصاء الحالة، ومراجعة قائمة الحالات، والاختبارات المعملية، وتنظيف البيانات وتحليلها، وكتابة التقارير، وتصوير البيانات	الحفاظ على الوعي الظرفي بحالة التفشي من خلال الرصد
أخصائي إدارة الحالة، أخصائي الوقاية من العدوى ومكافحتها، أخصائي المختبر	المهارات السريرية، وجمع العينات، والوقاية من العدوى ومكافحتها (IPC)	دعم العلاج والإدارة المناسبين للمرضى المصابين بالمرض
أخصائيو التعبئة الاجتماعية، وأخصائيو الاتصال الصحي، وعلماء السلوك، وعلماء الأنتروبولوجيا، وعلماء النفس، والأخصائيون الاجتماعيون	تطوير رسائل التثقيف الصحي للجمهور العادي، والعمل مع وسائل الإعلام، وإجراء مجموعات تركيز لتحديد المعرفة، والمواقف، والممارسات المجتمعية، ووضع رسائل لمواجهة الوصم والشائعات	التواصل مع الجمهور ومع الغير
قادة الفريق (غالبًا ما يكون لديهم التدريب والخبرة لشغل وظائف أخرى)	تفويض المهام لأعضاء فريق الاستجابة السريعة، واتخاذ القرار لأنشطة استجابة فريق الاستجابة السريعة، وإدارة الطوارئ، والقيادة	تنسيق أنشطة الاستجابة الميدانية داخل فريق الاستجابة السريعة ومع منظمات الاستجابة الأخرى

موضوعات رئيسية للمناقشة

- ◀ ما هي الأمراض المتفشية الشائعة في البلاد؟
- ◀ هل هناك أمراض أو حالات طوارئ أخرى يجب أن يكون القطر مستعدًا لمواجهتها، حتى لو لم تكن شائعة؟
- ◀ ما هي الوظائف أو المناصب المطلوبة للاستجابة لهذه الحالات الطارئة؟
- ◀ ما هي المهارات اللازمة لهذه الوظائف؟

من المهم الاعتراف بالتمييز بين المهارات والوظائف. قد يُطلب من عالم الأوبئة، على سبيل المثال، القيام بمجموعة متنوعة من الأنشطة مثل إجراء استقصاءات الحالة، أو إعداد مراقبة الطوارئ، أو دعم إدارة البيانات، أو تصميم دراسة، أو إجراء تحليلات إحصائية. لن يمتلك جميع علماء الأوبئة المهارات اللازمة لإجراء كل هذه الأنشطة. لذلك، من المهم تحديد المهارات اللازمة للاستجابة بحيث يمكن اختيار أعضاء فريق الاستجابة السريعة عند حدوث حالة طوارئ من خلال مطابقة احتياجات الاستجابة مع مجموعة مهارات أعضاء فريق الاستجابة السريعة.

ملاحظة: قد تكون هناك مهارات لا يمتلكها سوى عدد قليل من الأشخاص، مثل طرق الاختبار المعملية المحددة، والمتخصصين في الأمراض التي تنقلها النواقل، وما إلى ذلك، والتي قد تكون ذات صلة بسباق القطر والتي يجب أخذها في الاعتبار عند توظيف فريق الاستجابة السريعة.

2.4.2 تحديد مصادر المرشحين لفريق الاستجابة السريعة

بمجرد تحديد المهارات والوظائف المطلوبة، يمكن تحديد المرشحين المحتملين لفريق الاستجابة السريعة. قد تشمل المصادر الحكومية الداخلية للمرشحين:

- الهيئة الوطنية لإدارة الكوارث
- أقسام الاستجابة للأمراض المعدية داخل وزارة الصحة
- وزارات أخرى (مثل صحة الحيوان، حماية الحدود، الهندسة، مكافحة ناقلات الأمراض، إلخ).
- المتدربين (مثل علم الأوبئة الميدانية والبرامج التدريبية)

يمكن لحالات الطوارئ الكبيرة أن تستنزف بسرعة قدرة الاستجابة للطوارئ الحكومية وتفوق طاقتها؛ لذلك، قد تتمكن منظمات الصحة العامة الأخرى داخل القطر والشركاء الدوليين من ذوي الخبرة وأو المشاركة في الأنشطة ذات الصلة بالاستجابة من توفير قدرة إضافية على الاستجابة السريعة. قد تتضمن أمثلة المصادر المحتملة للمرشحين المؤهلين ما يلي:

- منظمات الصحة العامة
- المؤسسات الخاصة
- الجامعات والبرامج التدريبية
- الجمعيات المهنية
- المنظمات الوطنية والدولية غير الحكومية (المنظمات غير الحكومية) (NGOs)
- وكالات الأمم المتحدة
- متخصصو الاستجابة للطوارئ من الأقطار المجاورة

يمكن لمذكرات التفاهم التي توضع قبل حالة الطوارئ مع شركاء خارجيين أن تسهل المشاركة السريعة أثناء حالة الطوارئ. على مستوى المجتمع، يمكن التفكير في الاستعانة بالمتطوعين للمشاركة في أنشطة استجابة معينة. من خلال التدريب والخبرة المناسبين، يمكن للمتطوعين شغل العديد من الوظائف مثل مناصري المجتمع ونقاط الاتصال بشأن المخاطر.

موضوعات رئيسية للمناقشة

- ◀ من يستجيب حاليًا لتفشي الأمراض؟ هل هناك فريق أو مجموعة معينة داخل حكومتك أو خارجها؟
- ◀ ما هي المجالات الأخرى داخل الحكومة التي يوجد بها موظفون بالمهارات المطلوبة (أو موظفون قادرين على تطوير المهارات من خلال التدريب والخبرة)؟
- ◀ ما هي المنظمات الخارجية التي قد يكون لديها موظفين لديهم المهارات المطلوبة؟ ما هي الاتفاقات (مثل العقود ومذكرات التفاهم) التي ستكون مطلوبة قبل حشد الموظفين وتعيينهم، إن وجدت؟
- ◀ ما هي الاتفاقات (مثل العقود أو مذكرات التفاهم) التي ستكون مطلوبة لجعل موظفيها جزءًا من فريق الاستجابة السريعة؟

2.4.3 اختيار المرشحين لقائمة فريق الاستجابة السريعة

تحديد معايير الاختيار قبل تعيين المرشح يمكن أن يسهل عملية الاختيار. قد تشمل معايير الاختيار الخلفية التعليمية، والتدريب على الصحة العامة أو الاستجابة للطوارئ، وخبرة الاستجابة، والمهارات اللغوية، وما إلى ذلك (راجع قسم 2.5 إدارة القائمة). قد يساعد النظر في مؤهلات ومسؤوليات ووظائف فريق الاستجابة السريعة في تحديد معايير الاختيار (انظر الأمثلة في الملحق 4. بيانات أعضاء فريق الاستجابة السريعة). يمكن لمعايير الاختيار أن توجه عملية تطوير نموذج طلب لتقديمه إلى المرشحين المهتمين أثناء عملية التعيين. يمكن لإدارة فريق الاستجابة السريعة بعد ذلك استخدام نموذج الطلب لتحديد أكثر المرشحين المؤهلين وفقًا لمعايير الاختيار.

أثناء عملية اختيار الموظفين، قد ترغب إدارة فريق الاستجابة السريعة في النظر في تصنيف المرشحين كقادة فريق محتملين بناءً على مهاراتهم ومؤهلاتهم القيادية. يمكن لقادة الفريق أيضًا العمل كأعضاء في فريق الاستجابة السريعة ولكن عادةً ما يكون لديهم خبرة في حالات الطوارئ ويتلقون تدريبًا إضافيًا على القيادة والإدارة (راجع 3.1.4 تدريب قيادة الفريق).

تنبيه صيانة

معدل تدوير الموظفين أمر لا مفر منه؛ عليك التفكير في التعيين السنوي لضمان التوزيع المتساوي للمهارات والوظائف

على الرغم من أنه يتم توظيف عدد أقل من المعتاد، إذا كان التمويل والموارد متاحًا، يمكن النظر في الهيكل المتدرجة لفريق الاستجابة السريعة - المكون من مجموعة أساسية من المستجيبين المخصصين في فريق الاستجابة السريعة، والذين يستجيبون بانتظام لحالات تفشي المرض كجزء من واجباتهم العادية ومجموعة من أعضاء فريق الاستجابة السريعة الذين يتم توظيفهم بانتظام في وظائف أخرى ويتم تنشيطهم فقط للاستجابات الأكبر أو عند الحاجة إلى مهارات محددة. إذا تم استخدام هذا النهج، يمكن أن تختلف معايير الاختيار للأعضاء الأساسيين والأعضاء الذين تم إضافتهم لتعكس هذه المسؤوليات المختلفة.

تجدر الإشارة إلى أنه ليس كل المرشحين ذوي المهارات الأساسية مناسبين للتسجيل في فريق الاستجابة السريعة وقد يلزم النظر في بعض معايير الاستبعاد. على سبيل المثال، قد لا يكون الأشخاص ذوو الوظائف الأساسية في الاستجابة للطوارئ والتنسيق مناسبين لقائمة فريق الاستجابة السريعة؛ وقد يؤثر غيابهم أثناء نشرهم في الميدان سلبيًا على عمليات الاستجابة للطوارئ الشاملة. بالإضافة إلى ذلك، قد يكون لدى المنظمة معايير طبية وعقلية وجسدية ذات صلة مطلوبة لضمان قدرة عضو فريق الاستجابة السريعة على العمل في ظروف قاسية ومرهقة.

موضوعات رئيسية للمناقشة

- ◀ كم عدد الأشخاص الذين يجب اختيارهم لقائمة فريق الاستجابة السريعة؟
 - كم عدد الأشخاص الذين يتم حشدهم وتعبئتهم عادةً للاستجابة؟
 - كم عدد الأشخاص الإضافيين الذين يجب اختيارهم؟ ضع في اعتبارك أنه لن يكون جميع الموظفين متاحين عند الحاجة إليهم لأجل حالة طارئة.
- ◀ ما هي معايير الإدراج التي سيتم استخدامها لاختيار المرشحين؟
- ◀ ما هي معايير الاستبعاد التي سيتم استخدامها؟
- ◀ هل سيحتاج المرشحون إلى ملء طلب؟ إذا كانت الإجابة بنعم، فما هي الأسئلة التي يمكن أن تتناول معايير الإدراج ومعايير الاستبعاد؟
- ◀ ما هي المعايير التي يمكن أن تميز قادة الفرق المحتملين عن مجموعة المرشحين لفريق الاستجابة السريعة؟
- ◀ من لديه سلطة اختيار المرشحين؟
- ◀ هل يحتاج مشرفو المرشحين أو المنظمات إلى الموافقة على اختيارهم؟ إذا كانت الإجابة بنعم، فكيف سيتم الحصول على موافقتهم؟

2.5 إدارة القائمة

من المهم أن تكون القائمة سهلة البحث وقادرة على إنتاج قوائم بأعضاء فريق الاستجابة السريعة ذوي المهارات المحددة أو الخصائص الأخرى. عند حدوث تفشي لأحد الأمراض، ستسهل القائمة المعدة جيدًا التحديد السريع لأعضاء فريق الاستجابة السريعة المناسبين للتعبئة. يمكن استخدام القائمة بعدة طرق في كل من مرحلتَي اللاتوارئ والطوارئ (الجدول 3).

يسمح نظام التوافر عند الطلب باتباع نهج أكثر تنظيمًا عند تنشيط المستجيبين ولكنه أكثر كثافة من الناحية الإدارية؛ يتطلب من أعضاء فريق الاستجابة السريعة تحديد الفترات الزمنية التي يكونون خلالها متاحين للنشر ثم يظلون متاحين خلال تلك الفترات المحددة. بالإضافة إلى ذلك، فإنه يتطلب أن تكون كل فترة زمنية متوازنة في تمثيلها للخبرات والمهارات المختلفة بحيث يكون المستجيبون الذين لديهم هذه المهارات متاحين للتعبئة على مدار العام.

بمجرد اختيار أعضاء فريق الاستجابة السريعة، سوف يحتاجون إلى إضافتهم إلى القائمة، والمحددة في هذه الوثيقة الإرشادية كقائمة يمكن البحث فيها عن أعضاء فريق الاستجابة السريعة. تحتفظ القائمة بالبيانات الحالية والمحدثة عن كل موظف وقد تشمل:

- معلومات الاتصال
- منظمة التوظيف المنتظمة
- الوظيفة (الوظائف) المعينة
- المهارات ذات الصلة بالوظيفة (الوظائف) المعينة لهم
- تأهيل قائد الفريق
- تَدْبُع التدريب
- خبرة الاستجابة
- المهارات اللغوية
- شهور التوافر تحت الطلب (إن وجدت)
- أي عوامل قد تؤثر على قدرتهم على الاستجابة بشكل فعال وآمن، "الجاهزية"، مثل التصاريح الطبية وحالة التطعيم إن وُجِدَت (راجع القسم 2.6 جاهزية المستجيب)

الجدول 3: استخدام القائمة المقترحة حسب مرحلة الاستجابة

مرحلة الطوارئ	مرحلة اللاتوارئ
<ul style="list-style-type: none"> ● لتحديد المستجيبين الذين سيتم نشرهم ● كجزء من نظام التوافر عند الطلب ● لرصد توافر القدرة على التدخل السريع 	<ul style="list-style-type: none"> ● مهارات وخبرات أعضاء فريق الاستجابة السريعة ● الوظائف المحتملة التي يمكن أن يشغلها المرشح أثناء حالة استجابة ● التدريبات التي تم الانتهاء منها وهناك حاجة إليها ● المشاركة في الاستجابات السابقة ● جاهزية القدرة على التدخل السريع

تنبيه صيانة

يمكن أن تكون إدارة القائمة كثيفة الموارد والوقت، خاصة إذا تم استخدام نظام التوافر عند الطلب. ضع في اعتبارك تعيين مدير قائمة يكون مسؤولاً عن تحديث القائمة

يعد تصميم القائمة والنظام الأساسي للبرامج المستخدمة لإدارة البيانات وتحليلها من الاعتبارات الهامة. تعكس متغيرات القائمة مجموعات مهارات الناشر وحالة الجاهزية وهي مكونات أساسية لمعايير اختيار الناشر. يمكن استخدام العديد من المنصات الإلكترونية لاستضافة القائمة ويجب أن يتم الاختيار بناءً على سهولة إدخال البيانات واختيار الناشر والتحقق من صحة البيانات وإمكانية مشاركة البيانات والتحليلات لتتبع التقدم و/أو إظهار تأثير برامج فرق الاستجابة السريعة (راجع القسم 5 مراقبة وتقييم فرق الاستجابة السريعة).

إعداد القوائم عملية مستمرة. نظرًا لأن الأشخاص يغيرون مهامهم الوظيفية أو يتركونها، فقد لا يعودون متاحين أو مؤهلين للإدراج في القائمة؛ لذلك، يجب تحديد المرشحين الجدد واختيارهم على أساس منتظم. بالإضافة إلى ذلك، يجب تحديث أي تغييرات في معلومات الاتصال الخاصة بأعضاء فريق الاستجابة السريعة، وتدريبهم، ومهاراتهم بانتظام في القائمة لضمان ملاءمتها أثناء حالة الطوارئ.

موضوعات رئيسية للمناقشة

- ◀ ما هي منصة البرامج التي ستستخدمها لقاعدة بيانات أو جدول بيانات لجمع معلومات فريق الاستجابة السريعة؟
- ◀ ما هي المعلومات التي لديك أو التي تريدها في قائمة فريق الاستجابة السريعة؟ بمعنى آخر، ما هي المتغيرات المطلوبة في جدول البيانات؟
- ◀ كيف سيتم جمع بيانات قائمة فريق الاستجابة السريعة؟
- ◀ كيف سيتم تحديث بيانات القائمة؟ من المسؤول؟ كم مرة سيتم تحديثها؟
- ◀ كيف سيتم تجديد القائمة لحساب تناقص أعضاء فريق الاستجابة السريعة؟

2.6 جاهزية المستجيب

هناك أمر رئيسي آخر ينبغي أخذه في الاعتبار عند إنشاء فريق الاستجابة السريعة ألا وهو تطوير متطلبات الجاهزية - ما هي العوامل التي يحتاج المستجيب للوفاء بها ليكون قادرًا على النشر (مثل التصاريح الطبية، والفحص النفسي، والمعايير المادية، واللقاحات، ووثائق السفر، والتدريب على الأمان/السلامة المطلوبة، إلخ). تعكس الجاهزية المتطلبات اللازمة للمستجيب للقيام بعملية النشر ويجب أن

تحددها وحدة تنسيق الطوارئ جنبًا إلى جنب مع إدارة فريق الاستجابة السريعة. يمكن تتبع المتطلبات في قائمة فريق الاستجابة السريعة، وفي حالة عدم استيفاء أي من المتطلبات، يمكن اعتبار العضو غير مؤهل للنشر. يمكن أن تساعد إجراءات التشغيل المعيارية التي تحدد المتطلبات الضرورية للنشر وعملية الوفاء بها أعضاء فريق الاستجابة السريعة على تحقيق جاهزيتهم والحفاظ عليها.



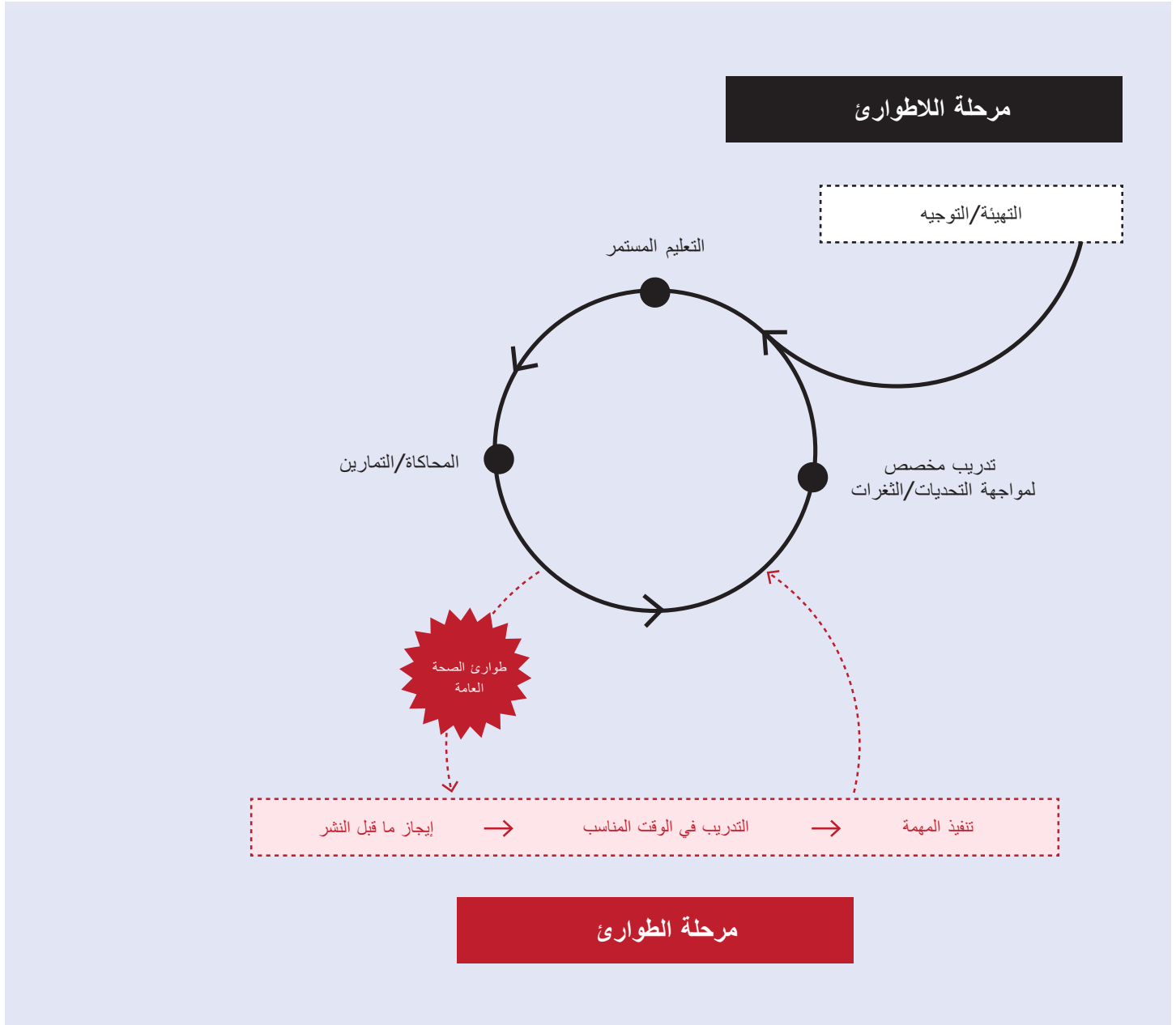
3 تدريب فريق الاستجابة السريعة

- المحافظة على مواكبة مهارات أعضاء فريق الاستجابة السريعة للأساليب والعلوم المتغيرة
 - السماح لأعضاء فريق الاستجابة السريعة بالتفاعل مع زملائهم في الفريق
 - ترجمة الخبرة المتخصصة لأعضاء فريق الاستجابة السريعة في إطار استجابة ميدانية
- يجب تصميم برنامج تدريب فريق الاستجابة السريعة وفقاً لسياق استجابة القُطر ويتضمن الموارد الحالية لضمان تدريب الموظفين الأكثر ملاءمة على أحدث المواد وأكثرها صلة.

سيخضع جميع أعضاء فريق الاستجابة السريعة بشكل تقليدي لتدريب منتظم ومستمر طوال عضويتهم في فريق الاستجابة السريعة وقبل النشر للاستجابة لتفشي المرض (الشكل 5). الهدف من برنامج تدريب فريق الاستجابة السريعة هو أن يكون لدينا أعضاء مُدَرَّبين وجاهزين للنشر قبل أي حالة طوارئ صحية عامة. علاوة على ذلك، يعمل البرنامج التدريبي على:

- ضمان أن أعضاء فريق الاستجابة السريعة لديهم نفس المستوى من المعرفة والمهارات الأساسية
- تزويد أعضاء فريق الاستجابة السريعة بالفرص لتعلم مهارات جديدة وممارسة المهارات الحالية

الشكل 5: الدورة المقترحة لتدريب فريق الاستجابة السريعة



لأن نشر ممثلين من كل قطاع في فريق الاستجابة السريعة غالبًا ما يكون أمرًا مُكثفًا وغير ضروري، يمكن لأعضاء فريق الاستجابة السريعة المتدربين على أدوار متعددة تقليل عبء الموارد وتحسين كفاءة فريق الاستجابة السريعة. بالإضافة إلى ذلك، فإنه يزيد من الوعي بالوظائف الأخرى في الفريق، مما يحسن التواصل والتعاون بين أعضاء الفريق بعضهم البعض.

3.1.1.2. التدريب التشغيلي

يغطي التدريب التشغيلي الموضوعات المطلوبة للتعبة الناجحة. هذا ما يجب أن يعرفه الأعضاء فيما يتعلق بعمليات النشر بالإضافة إلى ما هو مطلوب للنشر الآمن والفعال. يمكن النظر في الموضوعات التالية، ولكن يجب تعديلها لتناسب سياق القُطر:

- المتطلبات الإدارية للنشر
- عمليات وبروتوكولات ما قبل النشر
- عمليات وبروتوكولات النشر
- عمليات وبروتوكولات ما بعد النشر
- السلامة والأمان في الميدان
- الإسعافات الأولية في حالة الإصابات
- الإسعافات الأولية النفسية والمرونة
- متطلبات جاهزية النشر

(راجع 2.6 جاهزية المستجيب)

يمكن توفير التدريب المبدئي على التوجيه أو التهئية لتقديم المفاهيم التشغيلية لضمان توافر القدرة على النشر السريع الآمن لدى أعضاء فريق الاستجابة السريعة بالإضافة إلى المحتوى الفني الأساسي حول كيفية تطبيق خبراتهم المتخصصة في بيئة ميدانية/طوارئ. وسيتم هذا التدريب بشكل تقليدي بعد فترة وجيزة من اختيار الفرد كعضو في فريق الاستجابة السريعة وقبل حالة الطوارئ. موضوعات التدريب في الملحق 5. يمكن وضع موضوعات تدريب فريق

الاستجابة السريعة في الاعتبار لتضمينها في هذا التدريب ولكن يجب تكييفها مع السياق القُطري والعمليات المرتبطة بمرض ما.

3.1.1.1. التدريب الفني

يشير التدريب الفني، في هذه الوثيقة، إلى المعلومات والمهارات التي يحتاجها أعضاء فريق الاستجابة السريعة ليكونوا مستجيبين فعالين للصحة العامة. غالبًا ما يكون ذلك محتوى علميًا متعلقًا بالصحة العامة ويمكن أن يكون محددًا لوظائف معينة. يجب أن يركز التدريب الفني على طرق الاستجابة الشائعة وحالات تفشي الأمراض داخل القُطر. يجب توفير التدريب الفني المبدئي بعد وقت قصير من وضع القوائم حتى يكون لدى جميع أعضاء فريق الاستجابة السريعة خلفية وفهم مماثل للاستجابة لحالات التفشي ودورهم المتوقع.

يمكن أن يشمل التدريب الفني لأعضاء فريق الاستجابة السريعة التدريب على أدوار متعددة مما يعني أنه بالإضافة إلى معرفة واجباتهم الأساسية، يتم تدريب أعضاء الفريق على الواجبات الأساسية لأدوار أعضاء فريق الاستجابة السريعة الآخرين. نظرًا

3.1.2 التعليم المستمر

وتحديات فنية محددة وما إلى ذلك. بالإضافة إلى ذلك، يمكن أن توفر دورات التعليم المستمر هذه تحديثات لموظفي الاستجابة فيما يتعلق بالتغييرات في الإرشادات/المعايير الوطنية أو في البروتوكولات، حال حدوثها.

يمكن أن تكون دورات التعليم المستمر فرصًا لتقديم محتوى جديد لم تتم تغطيته أثناء التدريب التهيئي. وقد يشمل أيضًا إعادة النظر في المواد المقدمة في التدريبات السابقة سنويًا، باعتبارها "تدريب تنشيطي". يمكن أن يكون التدريب عبارة عن دورات عامة للاستجابة لحالات الطوارئ أو دورات أكثر تعمقًا حول عمليات وأنشطة

3.1.3 التمارين

المستخدم في نشر فريق الاستجابة السريعة المحاكاة وتطوير التمارين خارج نطاق هذه الوثيقة ولكن يتم توضيحها في مكان آخر (18-20).

بمجرد إدراج أعضاء الفريق في القائمة وتدريبهم وتلبيتهم لمتطلبات الجاهزية، يمكن استخدام التمارين كفرصة لأعضاء فريق الاستجابة السريعة لتطبيق مهاراتهم وممارستها واختبار محتوى إجراءات التشغيل المعيارية لفريق الاستجابة السريعة. يمكن تقديم التمارين بأشكال وطرائق متعددة، من تمارين الطاولة إلى تمارين المحاكاة الأكثر استهلاكًا للموارد. يمكن للتدريبات اختبار فريق الاستجابة السريعة وحده أو التوسع لاختبار نظام استجابة الطوارئ الشامل

3.1.4 تدريب قيادة الفريق

- استكشاف المشكلات الشائعة التي تظهر في الميدان وإصلاحها، بما في ذلك التحديات الفنية وتلك المتعلقة بالموظفين
- التفاعل مع الجهات الفاعلة الإنسانية والشركاء الخارجيين والنهج الدبلوماسية
- آليات إبلاغ وحدة التنسيق في حالات الطوارئ (مثل مركز عمليات الطوارئ أو ما يكافئه فُطْرِيًا (13))
- تقدير احتياجات الفريق (التوظيف، الخبرة المتخصصة، الموارد/الإمدادات، إلخ)
- التعرف على انطفاء جذوة الاستجابة وضمان رفاه الصحة العقلية لدى المستجيبين

غالبًا ما تتطلب القيادة الفعالة لفريق من المستجيبين مهارات تتجاوز الخبرة الفنية والتدريب. يجب أن يفهم قادة الفريق الميداني مسؤوليتهم تجاه الفريق والمهمة وتنسيق فريق الاستجابة السريعة والتكامل مع وحدة تنسيق الطوارئ. لذلك، من المُرجَّح أن يستفيد قادة الفريق من تدريب إضافي يفوق ما يتلقاه الأعضاء الآخرون في فريق الاستجابة السريعة. قد يشمل تدريب قائد الفريق ما يلي:

- تنسيق أعضاء الفريق وموارده
- تفويض المهام المتطابقة مع المهارات
- إجراء إحاطات يومية

موضوعات رئيسية للمناقشة

- ◀ ما هو المحتوى الذي يجب تضمينه في منهج تدريب فريق الاستجابة السريعة (الملحق 5، موضوعات تدريب فريق الاستجابة السريعة)؟
- ◀ هل سيختلف المحتوى بناءً على الدور المنوط به عضو فريق الاستجابة السريعة؟
- ◀ ما هو محتوى التدريب الإضافي الذي يجب أن يمتلكه قادة فريق الاستجابة السريعة؟
- ◀ ما هي جوانب المنهج التدريبي التي يجب أن تكون إلزامية؟
- ◀ كيف سيتم تمويل التدريب مع الأخذ في الاعتبار تغطية رواتب أعضاء فريق الاستجابة السريعة، ورواتب المُيسِّر، وتكلفة المكان، وما إلى ذلك؟
- ◀ من أين ستحصل على محتوى التدريب؟ هل هناك تدريبات محلية/داخلية موجودة مسبقاً يمكنك استخدامها؟ هل هناك تدريبات خارجية يمكنك استخدامها؟
- ◀ متى ينبغي تدريب أعضاء فريق الاستجابة السريعة مع مراعاة مراحل اللاتوارئ والطارئ؟ كم مرة ينبغي تدريبهم؟
- ◀ من سينظم ويسهل التدريب؟



4 استجابة فريق الاستجابة السريعة

عمليات النشر عندما يغادر عضو (أعضاء) فريق الاستجابة السريعة إلى الميدان وتنتهي عندما يتم تسريح فريق الاستجابة السريعة ويعود إلى قواعده. تحدث عمليات ما بعد النشر في مقر الاستجابة للطوارئ بعد عودة عضو (أعضاء) فريق الاستجابة السريعة.

تبدأ مرحلة الطوارئ لعمليات فريق الاستجابة السريعة بتنبيهه عن حالة تفشي محتملة وتتضمن عمليات قبل وأثناء وبعد الاستجابة للأمراض المتفشية. تشير عمليات ما قبل النشر إلى الأنشطة التحضيرية للنشر التي تحدث عادةً في مقر الاستجابة للطوارئ (على سبيل المثال، مركز عمليات الطوارئ EOC أو ما يعادله بالفُطْر). تبدأ

4.1 تفعيل فريق الاستجابة السريعة

اتخاذ القرار لذلك في الإجراءات التشغيلية المعيارية لتفعيل فريق الاستجابة السريعة قبل تفشي المرض. تشمل الاعتبارات (الشكل 6):

غالبًا ما يبدأ التحول من مرحلة اللاتوارئ إلى مرحلة الطوارئ في عمليات فريق الاستجابة السريعة من خلال تنبيهه بحدوث تهديد محتمل للصحة العامة وقرار تفعيل فريق الاستجابة السريعة. قد يتطلب تفعيل فريق الاستجابة السريعة موارد كبيرة، لذلك من الأفضل تحديد معايير

الشكل 6: معايير اتخاذ القرار لتفعيل فريق الاستجابة السريعة



موضوعات رئيسية للمناقشة

- ◀ ما هي معايير اتخاذ القرار (العوامل أو البيانات) التي يجب أخذها في الاعتبار عند اتخاذ قرار تفعيل فريق الاستجابة السريعة؟
- ◀ من المسؤول ولديه السلطة لتفعيل فريق الاستجابة السريعة؟
- ما هي الإجراءات التي يمكن وضعها للإسراع في اتخاذ القرار؟





4.2 تكوين فريق الاستجابة السريعة للنشر

تتمثل الطريقة البديلة في التحديد المسبق لفريق متعدد التخصصات لنشره في حالات الطوارئ بغض النظر عن المرض أو سياق الاستجابة، والذي يشار إليه أحيانًا باسم "فرق العمل". بمجرد الوصول إلى الميدان، يمكن لأعضاء فريق الاستجابة السريعة المحددين مسبقًا تقييم احتياجات الاستجابة ويمكن تسريح أعضاء فريق الاستجابة السريعة غير الضروريين بسرعة.

تشمل الاعتبارات الإضافية لتكوين فريق الاستجابة السريعة سياق السلامة والأمان؛ إذا كانت السلامة و/أو الأمان يمثلان مشكلة، ففكر في تضمين مسؤول السلامة/الأمان في فريق الاستجابة السريعة. بالإضافة إلى ذلك، بالنسبة لفريق الاستجابة السريعة أو فرق الاستجابة السريعة ذات الحجم الكبير التي تغطي انتشارًا جغرافيًا كبيرًا، يمكن اعتبار خبير لوجستي للنشر كجزء من فريق الاستجابة السريعة.

بمجرد اتخاذ قرار تفعيل فريق الاستجابة السريعة، يجب اختيار عضو بمفرده من فريق الاستجابة السريعة أو عدد من أعضاء فريق الاستجابة السريعة للنشر في الميدان، إذا كانت احتياجات الاستجابة محددة بوضوح، يمكن استخدام القائمة لتحديد أعضاء فريق الاستجابة السريعة المناسبين لتلبية الحاجة. إذا كانت احتياجات الاستجابة غير واضحة ولم يكن هناك طلب للحصول على خبرة فنية محددة، فيمكن عندئذٍ أن يركز اختيار القائمة على سد الثغرات بين احتياجات الاستجابة وقدرة الاستجابة المحلية لتحقيق أقصى قدر من الكفاءة وتوفير الموارد. قد تشمل اعتبارات هذا القرار:

- الأنشطة القياسية للاستجابة لتفشي المرض: ما هي الوظائف والمهارات الفنية اللازمة لإجراء الأنشطة؟
- خصائص التفشي مثل حجمه والتوزيع الجغرافي للحالات: هل سيتعين نشر فرق متعددة في مواقع مختلفة؟
- الخصائص والعوامل السكانية التي قد تؤثر على ضعف بعض السكان: هل يحتاج بعض أعضاء فريق الاستجابة السريعة إلى مهارات معينة، مثل التحدث بلغة محلية، لتحقيق الفعالية المثلى؟
- تقييم المخاطر المهنية: هل يستهدف المرض بعض الفئات العمرية و/أو الحالات الطبية التي من شأنها تقييد نشر بعض أعضاء فريق الاستجابة السريعة؟

موضوعات رئيسية للمناقشة

- ◀ كيف سيتم تحديد تكوين وهيكل فريق الاستجابة السريعة (ما هي الوظائف)؟
- ◀ من الذي سيقدر اختيار نشر فريق الاستجابة السريعة؟
- ◀ ما هي العوامل التي ستؤخذ في الاعتبار عند اختيار نشر فريق الاستجابة السريعة؟
- ◀ ما هي المعايير التي ستستخدم في اتخاذ قرار بنشر فريق دعم مع فريق الاستجابة السريعة (أي مسؤولو السلامة/الأمان، والخبراء اللوجستيين، وما إلى ذلك)؟

ملاحظة: إذا لم يكن هناك وقت للإحاطة الشخصية، فيمكن تقديم نفس المعلومات في نسخة مطبوعة أو إلكترونية لأعضاء فريق الاستجابة السريعة لمراجعتها أثناء الطريق إلى الميدان.

يتحمل قادة فريق الاستجابة السريعة مسؤوليات إضافية، مثل التنسيق مع أصحاب المصلحة الرئيسيين في الميدان وتخطيط أفضل مسار للعمل نظرًا لمهارات أعضاء فريق الاستجابة السريعة وأنشطة الاستجابة. يمكن تقديم إحاطة منفصلة لقائد فريق الاستجابة السريعة لتوضيح الدور المنتظر منه، ودق ناقوس الإنذار بشأن التحديات المحتملة للوضع الحالي، وإعداده للقيادة الفعالة وإدارة فريق الاستجابة السريعة في الميدان.

4.3.2 التدريب في الوقت المناسب

يوفر التدريب في الوقت المناسب معلومات فنية ومحتوى، مثل الخصائص البيولوجية والوبائية للمرض محل الاهتمام، بالإضافة إلى المعلومات ذات الصلة المرتبطة بالدور المنوط به فيما يتعلق بهذا المرض. مثل إحاطة ما قبل النشر، يمكن توفير التدريب في الوقت المناسب كمواد مرجعية لمراجعتها في الطريق إلى الميدان.

تنبيه صيانة

ضع في اعتبارك تجميع وإنشاء محتوى تدريبي في الوقت المناسب لأكثر الأمراض المتفشية شيوعًا في بلدك خلال مرحلة اللاتوارئ.

يمكن أن يؤدي التأخير في جهود الاستجابة لبعض الأمراض إلى تعرض أعداد كبيرة من السكان لها أو انتقالها إليهم وإلى إرباك قدرات الاستجابة المحلية بسرعة. لذلك، فإن الهدف الأساسي لعمليات ما قبل النشر هو الإعداد السريع وتجهيز أعضاء فريق الاستجابة السريعة لاستجابة ميدانية آمنة وفعالة. تصف الأقسام التالية الأنشطة الفنية والتشغيلية الموصى بها قبل النشر.

4.3.1 إحاطة ما قبل النشر

الغرض من إحاطة ما قبل النشر هو توفير الوعي بالموقف لأعضاء فريق الاستجابة السريعة المنتشرين بما في ذلك أحدث المعلومات حول الأمراض المتفشية الحالية. قد لا تتوفر بعض المعلومات، لا سيما في المراحل الأولى من تفشي المرض، لكن الموضوعات والمواد الموصى بتغطيتها تشمل:

تنبيه صيانة

ضع في اعتبارك إنشاء نموذج قياسي يمكن تكيفه مع سياقات مختلفة.

- أحدث بيانات المراقبة و/أو تقارير الحالة، مع تسليط الضوء على البيانات الخاصة بالمجموعات المعرضة للخطر أو النقاط الساخنة أو المناطق المتأثرة بشدة إذا كانت متوفرة
- تحديد الثغرات ومسائل جودة البيانات لأعضاء فريق الاستجابة السريعة لحلها في الميدان
- جهود الاستجابة السابقة قبل نشر فريق الاستجابة السريعة بما في ذلك أي استخلاص للمعلومات بواسطة فريق الاستجابة السريعة من الفرق السابقة العائدة من الميدان
- أهداف واضحة ومحددة جيدًا وتؤدي إلى أنشطة ملموسة في الميدان (21)
- أدوات معيارية لاستخدامها في الميدان، بما في ذلك نماذج التحقيق في الحالة، والبرمجيات التحليلية (مثل Epi Info)، وقوائم مراجعة التقييم، ومجموعات الاختبارات البيئية، والمبادئ الإرشادية الوطنية، إلخ.
- آليات الإبلاغ التي تحدد هيكل القيادة ومسؤوليات الاتصال على جميع المستويات. على سبيل المثال، يؤدي تقديم تقارير فريق الاستجابة السريعة اليومية من قبل قائد فريق الاستجابة السريعة إلى وحدة تنسيق الطوارئ
- مؤشرات أو مقاييس لقياس فعالية الاستجابة
- الوضع الأمني الحالي، والموارد الأمنية لفريق الاستجابة السريعة (إن وجدت)، وخطط الإخلاء في حالات الطوارئ
- اعتبارات سلامة فريق الاستجابة السريعة لحالة الطوارئ المحددة مثل: استخدام معدات الحماية الشخصية، والفحوصات الطبية، والتطعيم الخاص بالمرض، والتدابير/الموارد النفسية والاجتماعية، إلخ.

4.3.3 تجهيز الفريق

قد يحتاج أعضاء فريق الاستجابة السريعة إلى بعض الإمدادات والمعدات لتحقيق أهدافهم بشكل آمن أثناء تواجدهم في الميدان؛ يجب تحديد الإمدادات المناسبة، الخاصة بتفشي المرض، وتوفيرها قبل النشر. بشكل عام، يجب أن تغطي المعدات الاتصالات والسلامة (على سبيل المثال، معدات الحماية الشخصية) والإمدادات التقنية/العلمية. يمكن للخبير اللوجستي تحديد مكان وكيفية إتاحة الموارد للفريق (المفاضلة بين شرائها عند الوصول إلى الميدان أم نقلها إلى الميدان)، جنبًا إلى جنب مع خطة توزيع التوريد. قوائم المراجعة هي أدوات مفيدة لتتبع الإمدادات والمعدات لكل من الخبراء اللوجستيين وأعضاء فريق الاستجابة السريعة الذين يتم نشرهم.

قد تنشأ الحاجة لتوريد بعض اللوازم أثناء النشر؛ لذلك، يمكن النظر في آلية تمويل لتغطية التكاليف الميدانية، مثل السُلْف النقدية لأعضاء الفريق و/أو حسابات الائتمان مع البائعين المحليين في الميدان، عندما يكون ذلك ممكنًا.

موضوعات رئيسية للمناقشة

- ◀ ما هي عمليات ما قبل النشر اللازمة لتعبئة أعضاء فريق الاستجابة السريعة؟
- ◀ ما هي المعلومات التي ينبغي تقديمها لأعضاء فريق الاستجابة السريعة قبل تعبئتهم؟
- ◀ ما هو التدريب الخاص بالمرض المطلوب للأمراض ذات الأولوية القصوى؟
- ما هي المواد الموجودة التي يمكن استخدامها لتطوير التدريب؟

4.4 عمليات نشر فريق الاستجابة السريعة

4.4.1 التنسيق والإبلاغ لفريق الاستجابة السريعة

المساهمة في التنسيق وآليات الإبلاغ الواضحة والتوقعات يمكن أن تسهل التواصل الفعال داخل الفريق وكذلك مع إدارة فريق الاستجابة السريعة ووحدة تنسيق الطوارئ. يجب أن تحدد بروتوكولات الإبلاغ لدى فريق الاستجابة السريعة من سيقدم المعلومات في فريق الاستجابة السريعة، وما هي عناصر المعلومات الهامة المدرجة في التقرير، ومتى يتم الإبلاغ، وكيفية الإبلاغ (الشكل 7).

التواصل المنتظم والفعال أمر بالغ الأهمية لتنسيق الاستجابة. يمكن أن يسهل الاتصال المباشر بين أعضاء الفريق العمل الجماعي المنسق في الميدان ويمكن أن يسهل التواصل مع وحدة تنسيق الطوارئ، تنسيق الاستجابة الشاملة بشكل أفضل. يشمل تنسيق جهود استجابة فريق الاستجابة السريعة تحديد المعلومات التي يتم يُسمح بمشاركة مع الآخرين في الميدان، وحضور اجتماعات التنسيق الميداني، والتعاون مع شركاء الاستجابة الآخرين، من بين جهود أخرى.

الشكل 7: المكونات الرئيسية لبروتوكول الإبلاغ لدى فريق الاستجابة السريعة

 <p>كيفية أو طرق الإبلاغ</p>	 <p>متى يتم تقديم التقرير (الوقت من اليوم) وكم مرة</p>	 <p>ما المحتوى المراد تضمينه في التقرير</p>	 <p>من الذي يقدم المعلومات</p>
تشمل الطرق الشائعة الهاتف وخدمة الرسائل القصيرة (SMS) والبريد الإلكتروني والتقارير المكتوبة. تعد خطط الطوارئ مفيدة عندما يكون من الممكن أن تتعطل وسائل الاتصال المعتادة.	في المراحل المبكرة من الاستجابة قد يتطلب الأمر تقديم إحاطات متعددة في اليوم، في حين أن التقارير الأسبوعية قد تكون كافية في مراحل لاحقة من الاستجابة.	الأنشطة اليومية، والإنجازات، والتحديات، والخطوات التالية، والاحتياجات من الموظفين/الموارد، ومؤشرات الاستجابة/المرض المحددة.	على سبيل المثال، أعضاء فريق الاستجابة السريعة إلى قائد فريق الاستجابة السريعة إلى إدارة فريق الاستجابة السريعة.

موضوعات رئيسية للمناقشة

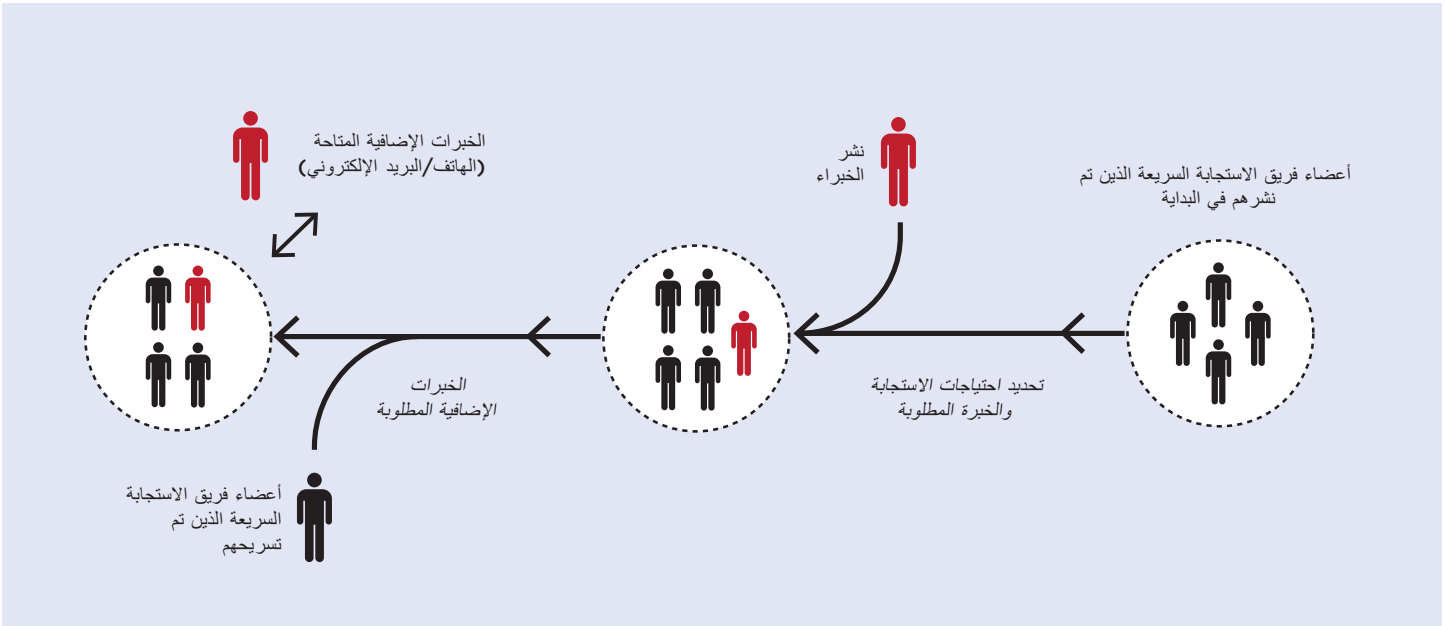
التنسيق

- ◀ عند وصول أعضاء فريق الاستجابة السريعة، من الذي يقود أنشطة الاستجابة في الميدان، أي من لديه سلطة الاختصاص؟
- ◀ ما هي أنشطة التنسيق التي يجب أن تتم إذا عبرت حالة الطوارئ أو كانت بالقرب من الحدود الوطنية؟
- ◀ ما هي المعلومات التي ينبغي/يمكن مشاركتها خارج فريق الاستجابة السريعة ووحدة تنسيق الطوارئ؟
 - من لديه السلطة لاتخاذ قرارات بشأن مشاركة المعلومات؟
 - هل هناك اعتبارات أخلاقية فيما يتعلق بمشاركة البيانات الدولية؟
- ◀ أي اجتماعات التنسيق الميدانية يجب أن يحضرها أعضاء فريق الاستجابة السريعة؟
- ◀ من هم الشركاء وأصحاب المصلحة الرئيسيون؟

الإبلاغ

- ◀ كم مرة وبأي شكل يجب أن يقدم أعضاء فريق الاستجابة السريعة تقاريرهم إلى قائد فريق فريق الاستجابة السريعة؟
 - من قائد فريق الاستجابة السريعة إلى مدير فريق الاستجابة السريعة (أو ما يعادله في المقر الرئيسي)؟
 - كيف يمكن لشكل التقارير أن يعالج التوازن بين الوقت المستغرق في إعداد التقارير والوقت المستغرق في القيام بأنشطة الاستجابة الأخرى؟
- ◀ ما هي المعلومات الهامة التي قد تطلبها من فريق الاستجابة السريعة بغض النظر عن مرحلة المرض؟
- ◀ من المسؤول عن تجميع البيانات وكتابة التقرير؟
- ◀ كيف سيتم توفير السلامة والأمان لفريق الاستجابة السريعة وتعبه وضمانه أثناء النشر؟
- ◀ كيف سيتم التعامل مع الطلبات العاجلة للبيانات؟
- ◀ كيف سيتم توزيع المسؤوليات على أعضاء فريق الاستجابة السريعة وموظفي وحدة تنسيق الطوارئ؟





4.4.2 تطور فريق الاستجابة السريعة وتسريحه

مع تقدم الاستجابة، سيتطور الدعم الفني المطلوب من فريق الاستجابة السريعة. يهدف التصميم المرن القائم على وحدات مستقلة لفريق الاستجابة السريعة إلى السماح بإجراء تعديلات سريعة على هذه التغييرات في الاستجابة. يمكن نشر المستجيبين الفرديين (إضافتهم) وتسريحهم (استبعادهم)، من الميدان وفقاً لما تمليه احتياجات الاستجابة. يوضح الشكل 8 أعلاه مثلاً، يمكن أن يحدث التسريح على مستوى الفريق أو على المستوى الفردي؛ يمكن لإدارة فريق الاستجابة السريعة تسريح جميع المستجيبين في وقت واحد أو أعضاء فريق الاستجابة السريعة الفرديين حسب الحاجة. يمكن أن تساعد معايير التسريح، التي تحدد الظروف التي يعود بموجبها أعضاء فريق الاستجابة السريعة من الميدان، في اتخاذ القرار. قد تشمل أسباب التسريح ما يلي: توافر إمكانيات محلية كافية لتلبية احتياجات الاستجابة، وتحقيق أهداف الفريق الجماعية أو الفردية، ونهاية حالة تفشي المرض (على سبيل المثال، لم يتم التعرف على أي حالات خلال إطار زمني معين)، ومخاوف تتعلق بالسلامة والأمان، والإخلاء الطبي، وما إلى ذلك.

قد يتم تسريح الأفراد أيضاً من أجل التناوب المنتظم لأعضاء فريق الاستجابة السريعة للراحة والاستجمام، خاصةً إذا كانت حالة الطوارئ كبيرة أو مطولة. يجب أن يكون ذلك متوازناً مع النتائج السلبية لمعدل تدوير الموظفين السريع مع ضمان استمرار أداء أعضاء الفريق ومحافظةهم على صحتهم العقلية ورفاههم. تتضمن بعض العوامل التي يجب مراعاتها ساعات العمل والمدة الزمنية في الميدان وأي سياسات راحة/إعفاء للمستجيبين موجودة مسبقاً.

4.4.2.1 تسليم ونقل المعلومات

بالنسبة لحالة الطوارئ المستمرة، يمكن لتقرير التسليم، المكتوب بواسطة أعضاء فريق الاستجابة السريعة المُسرحين لزملائهم القادمين، تسهيل عملية الانتقال من شخص إلى آخر والحفاظ على استمرارية الاستجابة. يجب أن تتضمن تقارير التسليم (كحد أدنى):

- أصحاب المصلحة الرئيسيين ومعلومات الاتصال الخاصة بهم
- الاجتماعات الرئيسية (مع تحديد الزمان والمكان)
- نظرة عامة على موقف الاستجابة حتى الآن مع التفاصيل حسب الموقع (وصولاً إلى المستوى المحلي/المجمعي)
- أنشطة وتدخلات الاستجابة المكتملة والحالية والمستمرة
- تم تحديد الثغرات المحددة (إذا أمكن، قم بتضمين الأفكار والخطط والأنشطة لمعالجة الثغرات)
- الإنجازات
- التحديات (إذا أمكن، قم بتضمين نصائح لمواجهة التحديات والعمل بفعالية في هذا الموقع)
- الخطوات التالية والخطط أو الترتيبات المستقبلية بما في ذلك اعتبارات التوظيف والموارد

تنبيه صيانة

ضع في اعتبارك إنشاء قالب قياسي يمكن استخدامه عبر استجابات مختلفة.

عندما يكون ذلك ممكناً، يجب أن يتزامن وجود أعضاء فريق الاستجابة السريعة المسرحين وأعضاء فريق الاستجابة السريعة القادمين معاً في الميدان. في حال عدم التمكن من تحقيق هذا التواجد المتزامن في الميدان، فإن إجراء مكالمة جماعية بين أعضاء فريق الاستجابة السريعة المسرحين والقادمين يعد بديلاً معقولاً.

التطور

- ◀ كيف سيتم تحديد المدد الزمنية لعمليات النشر؟
- ◀ ما هي المعايير التي يجب استخدامها لإرسال عضو فريق الاستجابة السريعة إلى المنزل/تسريحه؟
- ◀ من الذي يمنح الإذن بتسريحهم؟
- ◀ ما الذي يتعين على كل عضو من أعضاء فريق الاستجابة السريعة القيام به قبل مغادرة الميدان في حال ...
 - حل عضو آخر في فريق الاستجابة السريعة محله في الميدان؟
 - عدم وجود بديل؟

التسريح/انقضاء المهمة

- ◀ ما هي المعايير التي ينبغي استخدامها لتسريح فريق الاستجابة السريعة وإنهاء المهمة؟
- ◀ من يأذن بإنهاء المهمة؟
- ◀ ما هي الأنشطة الإضافية التي يجب إكمالها قبل تسريح فريق الاستجابة السريعة؟

تسليم ونقل المعلومات

- ◀ ما هو مسار عملية تسليم فريق الاستجابة السريعة؟
- ◀ ما هي المعلومات التي يجب تمريرها من أعضاء فريق الاستجابة السريعة المسرحين إلى الأعضاء القادمين؟
- ◀ من المسؤول عن التخطيط والخدمات اللوجستية لعملية التسليم؟

4.5 عمليات ما بعد النشر

في مرحلة ما بعد النشر، يوصى بشدة بثلاثة أنواع رئيسية من الأنشطة:

- إنهاء أنشطة الاستجابة المتبقية
- توفير الموارد (مثل الرعاية الصحية والدعم النفسي والاجتماعي وما إلى ذلك) للمستجيبين العائدين
- التقييم والتخطيط للتحسين

4.5.1 تقرير مهمة فريق الاستجابة السريعة

مثل تقارير الموقف والوثائق الأخرى، تساعد تقارير المهمة في توثيق عملية الاستجابة وذلك من أجل تقييم استجابة ما بعد الطوارئ وتسهيل الضوء على الدروس المستفادة. يغطي تقرير المهمة معلومات مماثلة لتقرير

التسليم (انظر 4.4.2.1 تسليم ونقل

المعلومات) لكنه يشير إلى

الوضع النهائي لأنشطة

الاستجابة وأي عملية نقل

معروفة للأنشطة إلى الشركاء

والموظفين المحليين. عندما

يصبح معروفًا للجميع، يمكن

أن يوفر تقرير المهمة أيضًا أنشطة

وبرامج ذات صلة لمرحلة ما بعد الطوارئ.

تنبيه صيانة

ضع في اعتبارك إنشاء قالب

قياسي يمكن استخدامه عبر

استجابات مختلفة.

4.5.2 موارد لأعضاء الفريق العائدين

أثناء الاستجابة للطوارئ، قد يواجه المستجيبون مجموعة متنوعة من المواقف بما في ذلك التعرض لمسببات المرض أو السموم، أو المشكلات الطبية الأخرى مثل المرض أو الإصابة، أو الأحداث المؤلمة، أو الظروف المجهدة بسبب الطبيعة الفوضوية وخطورة حالة الطوارئ. قد يستفيد أعضاء فريق الاستجابة السريعة العائدون من الرعاية الطبية و/أو الدعم النفسي الاجتماعي إذا كان ذلك متاحًا. إن توفير المعلومات حول الوصول إلى الموارد المتاحة وتشجيع أعضاء الفريق على البحث عن الخدمات حسب الحاجة يمكن أن يسهل عودتهم إلى واجباتهم العادية وحياتهم اليومية. في حالة التوصية بالعزل الذاتي أو مراقبة الأعراض، قدم تعليمات واضحة حول أي علامات أو أعراض يجب مراقبتها، ومتطلبات الإبلاغ، ومتى يمكنك طلب الرعاية الطبية (22-24).

4.5.3 استخلاص المعلومات

يجب أن يتم استخلاص المعلومات التشغيلية أو الاجتماع لمناقشة تجربة عضو فريق الاستجابة السريعة فور عودة أعضاء الفريق لتقديم ملاحظات حول استجابتهم مع إبراز الأمور التي سارت بشكل جيد وتلك التي لم تعمل بشكل جيد. وبشكل تقليدي، فإن عملية استخلاص المعلومات عبارة عن هيكل لجمع البيانات التي يمكن استخدامها لتحسين جهود الاستجابة المستقبلية. قد يركز جدول أعمال استخلاص المعلومات على الثغرات والتحديات في أنشطة الاستجابة، وخطط

العمل لمعالجة الثغرات والتحديات، وإسناد المسؤولية للمنوط بهم تنفيذ خطط العمل. يجب أن تكون طرق تقديم التعليقات المجهولة متاحة للقضايا الحساسة (على سبيل المثال، استطلاع مجهول الهوية)، لا سيما فيما يتعلق بقضايا الإدارة والقيادة التي تحدث في الميدان.

تنبيه صيانة
ضع في اعتبارك كيفية إضفاء الطابع الرسمي على العملية وتخزين المعلومات الحساسة بمرور الوقت وعلى مدار عملية الاستجابة.

للتحديات بشكل مناسب، ينبغي تحسين أداء فريق الاستجابة السريعة في الاستجابات المستقبلية. إذا تم الإبلاغ عن نفس الثغرات والتحديات في الاستجابات المستقبلية، فهناك حاجة إلى بذل جهود إضافية لمعالجة المشاكل بشكل فعال.

تتوفر إرشادات مفصلة حول إجراء تقييم ما بعد الطوارئ في وثائق "استعراض الخبرة المكتسبة ما بعد الإجراء AAR" الصادرة عن منظمة الصحة العالمية (25,26). بشكل عام، يمكن لإدارة فريق الاستجابة السريعة النظر في عدة عوامل عند قيامها بعملية التقييم بما في ذلك:

- دقة توقيت نشر فريق الاستجابة السريعة بعد التحقق من تنبيه المراقبة
- جودة أنشطة ما قبل النشر
 - الأداة المساعدة للإحاطة قبل النشر
 - ملاءمة التدريب في الوقت المناسب
 - مطابقة توزيع الموارد مع احتياجات فريق الاستجابة السريعة
- جودة أنشطة الاستجابة
 - استكمال فريق الاستجابة السريعة للمؤشرات
- آليات دعم فريق الاستجابة السريعة
 - الاتصالات والبلاغات
 - الموارد البشرية
 - اللوازم والمعدات
 - الخبرة المتخصصة
- تحديات فرق الاستجابة السريعة

من أجل تجنب نفس التحديات في الاستجابات المستقبلية، من الأهمية بمكان أن تقوم التعليقات التي تم جمعها من أنشطة التقييم بتوجيه الأنشطة لتحسين تدريب فريق الاستجابة السريعة والإجراءات التشغيلية. يمكن العثور على إرشادات حول وضع خطة عمل، بما في ذلك الأشخاص المسؤولين والجدول الزمني للأنشطة، في وثائق "استعراض الخبرة المكتسبة ما بعد الإجراء AAR" لمنظمة الصحة العالمية (25,26).

يمكن إجراء عمليات استخلاص المعلومات للموزعين كأفراد أو كوفزق. إذا تم نشر العديد من أعضاء فريق الاستجابة السريعة على التوالي، فيجب استجواب كل عضو من أعضاء فريق الاستجابة السريعة عند عودته. من المهم أن يتم إجراء استخلاص المعلومات بعد وقت قصير من عودة الفريق قبل أن ينسى أعضاء فريق الاستجابة السريعة تفاصيل تجربتهم. كلما كان ذلك ممكنًا، لا ينبغي تأخير استخلاص المعلومات كأفراد أو كمجموعة أثناء انتظار عودة المستجيبين الآخرين، مما قد يؤدي إلى إجراء جلسات استخلاص معلومات متعددة.

بالإضافة إلى ذلك، في حالة توفر موارد الصحة السلوكية، فقد يكون من المفيد مشاركة المتخصصين السريريين في جلسات استخلاص المعلومات لتحديد أي ضغوط محتملة وتقديم دعم نفسي استباقي و/أو الموارد عند العودة.

4.5.4. تقرير ما بعد العمل

الهدف من التقييم هو تحسين الأداء الوظيفي العام لفريق الاستجابة السريعة أثناء أي استجابة طارئة. يجب توثيق الثغرات والتحديات التي تم تحديدها في العمليات ومراجعتها من قبل إدارة الاستجابة السريعة. وبشكل تقليدي، ستستخدم إدارة فريق الاستجابة السريعة النتائج لتعديل التدريبات المستقبلية وبروتوكولات الاستجابة حسب الحاجة. إذا كانت التعديلات تتصدى

موضوعات رئيسية للمناقشة

موارد المستجيب

- ◀ ما هي الموارد الطبية و/أو الصحة العقلية المتاحة لأعضاء فريق الاستجابة السريعة عند التسريح؟
- ◀ ما هو الدعم الإداري الذي يمكن تقديمه لأعضاء فريق الاستجابة السريعة العائدين (على سبيل المثال، أيام الراحة)؟
- ◀ ما هي الموارد الطبية و/أو الصحة العقلية المتاحة لأعضاء فريق الاستجابة السريعة عند التسريح؟
- ◀ ما هو الدعم الإداري الذي يمكن تقديمه لأعضاء فريق الاستجابة السريعة العائدين (على سبيل المثال، أيام الراحة)؟

استخلاص المعلومات واستعراض الخبرة المكتسبة ما بعد الإجراء

- ◀ ما هي المعلومات التي يجب جمعها أثناء استخلاص المعلومات؟ أثناء استعراض الخبرة المكتسبة ما بعد الإجراء؟
- ◀ ما هي الأسئلة التي يجب طرحها لاستنباط المعلومات من المستجيبين؟
- ◀ كيف سيتم التعامل مع المعلومات الحساسة؟
- ◀ ما هي خطوات جدولة وتنظيم استخلاص المعلومات للمستجيبين؟
- ◀ من الذي سيقوم بتجميع وتحليل البيانات من استخلاص المعلومات واستعراض الخبرة المكتسبة ما بعد الإجراء؟

5 المراقبة والتقييم لفريق الاستجابة السريعة

النشر وحالات التفشي ذاتها. بالإضافة إلى ذلك، فإن رفع التقارير إلى القيادة سيسمح لهم بفهم قيمة قدرة فريق الاستجابة السريعة، وتأثيره، والتكلفة والعائد للتمويل/الدعم المستمر. بالإضافة إلى ذلك، يجب أن تسهم النتائج المستخلصة من المراقبة والتقييم واستخلاص المعلومات بعد النشر واستعراض الخبرة المكتسبة ما بعد الاستجابة في تحسين التخطيط والعمل.

بالإضافة إلى استخلاص المعلومات عن الاستجابة واستعراض الخبرة المكتسبة ما بعد الإجراء، تعد مراقبة وتقييم عمليات الاستجابة السريعة أمرًا بالغ الأهمية لتحديد النجاحات بالإضافة إلى المشكلات التي حدثت خلال جميع مراحل الاستجابة. يمكن استخدام أنشطة وأدوات ونتائج المراقبة والتقييم لتتبع أنشطة البرنامج الداخلية بالإضافة إلى تأثير فريق الاستجابة السريعة المتعلق بجاهزية الاستجابة للطوارئ وأنشطة

5.1 مراقبة وتقييم مرحلة اللطوارئ

خارج وزارة الصحة)، فيمكن إصدار تقارير للشركاء تسلط الضوء على مساهمة وكالتهم في الاستجابة الوطنية للطوارئ. يمكن أن تتضمن العناصر المراد تَتَّبَعها ما يلي:

- تنوع الوظائف/المهارات الممثلة في فريق الاستجابة السريعة
- الاستعداد للنشر، وتَتَّبَع التدريب، والتوزيع عند الطلب (إن وجد)، إلخ.
- تمثيل المنظمات الوزارية/الخارجية (إن وجد)

يوثق تَتَّبَع عمليات مرحلة اللطوارئ القدرة الحقيقية لبرنامج فريق الاستجابة السريعة على الاستجابة، تتضمن قواعد البيانات التي تقوم بتسجيل هذه المعلومات: القائمة، وقاعدة بيانات تَتَّبَع التدريب (يمكن تضمينها أيضًا في القائمة)، وقاعدة بيانات خاصة ببيانات التطبيق للرجوع إليها في المستقبل. ستسمح لوحات المعلومات التي تعرض حالة متطلبات جاهزية الأعضاء وتوافرها بطريقة أكثر كفاءة وفعالية لتحديد المستجيبين الأكثر ملاءمة للنشر. علاوة على ذلك، إذا كانت القائمة تحتوي على أعضاء من خارج الوكالة (على سبيل المثال، من

5.2 مراقبة وتقييم مرحلة الطوارئ

بالمثل، فإن تتبع عمليات النشر الوشيكة والحالية والمكتملة يوضح صورة أكثر شمولاً لتأثير برنامج فريق الاستجابة السريعة خلال مرحلة الطوارئ، على سبيل المثال، يمكن أن توضح بيانات النشر الموقع والمدة وأنواع الأمراض المتفشية الأكثر شيوعًا أو بشكل تراكمي التي استجاب لها أعضاء فريق الاستجابة السريعة. يمكن أن توفر أيضًا مزيدًا من المعلومات لاختيار المستجيبين لعمليات النشر، على سبيل المثال، تجربة الاستجابة السابقة والتوافر الحالي. يمكن أن تتضمن العناصر المراد تَتَّبَعها ما يلي:

- عمليات النشر الوشيكة والحالية والمكتملة
- الموقع، المدة الزمنية، أنواع الأمراض المتفشية، من الذي قام بالاستجابة، عمليات إعادة النشر
- دقة توقيت استجابة فريق الاستجابة السريعة
- مؤشرات خاصة بالنشاط (أي عدد العاملين في مجال الرعاية الصحية المدربين)

يمكن أن تتضمن قواعد البيانات الخاصة بمراقبة وتقييم مرحلة الطوارئ أداة تَعَقَّب للطلب (على سبيل المثال، من طلب المساعدة في حالات الطوارئ، وما هي حالات الطوارئ، وهل تم استيفاء الطلب)، ومتعقب النشر (على سبيل المثال، من الذي نشره، ولأي حالة طوارئ، وما إلى ذلك)، وقاعدة بيانات ما بعد الاستجابة لتتبع مشكلات الاستجابة والتحديثات/التغييرات ذات الصلة بإجراءات التشغيل المعيارية والمراحل والعمليات.



المراقبة

- ◀ ما هي البيانات المطلوبة لتقييم حالة الطوارئ؟
- ◀ ما هي البيانات المطلوبة لتقييم أنشطة فريق الاستجابة السريعة الجاري إجراؤها؟
- ◀ ما هي البيانات المطلوبة لتحديد احتياجات فريق الاستجابة السريعة في الميدان؟
- ◀ إذا تغيرت خطط السفر أثناء وجودك في الميدان، فمن المسؤول عن اتخاذ الترتيبات الجديدة؟ كيف يتم تسهيل ذلك؟
- ◀ كيف يتم التعامل مع القضايا الديناميكية للفريق من المقر الرئيسي؟
- ◀ ما هي البيانات التي ستطلب من القيادة لإظهار تأثير منظمتك وأعضاء فريق الاستجابة السريعة على الاستجابة؟ كيف سيتم جمع هذه البيانات والمحافظة عليها؟

التطور

في الميدان

- ◀ كيف سيتم تقييم أنشطة فرق الاستجابة السريعة؟
- ◀ ماهي المسؤوليات الأساسية لفرق الاستجابة السريعة؟
- ◀ ما هي الأهداف التي يجب أن يسعى فريق الاستجابة السريعة إلى تحقيقها؟
- ◀ ما هي الأنشطة التي يجب إكمالها لتحقيق الأهداف؟
- ◀ ما هي النواتج/المخرجات المتوقعة من تلك الأنشطة؟

بعد التسريح

- ◀ كيف سيتم تسجيل الدروس المستفادة وتتبعها؟
- ◀ من الذي سيعمل المبادئ التوجيهية وإجراءات التشغيل المعيارية والعمليات والدورات التدريبية؟ في حال تعدد الأشخاص، فمن الذي يخصص التعديلات للأفراد؟
 - من الذي يمنح الإذن بإجراء التعديلات؟
 - من الذي يحدد المواعيد النهائية لإجراء التعديلات؟
- ◀ كيف سيتم تعقب العملية؟

تتطلب فرق الاستجابة السريعة الوظيفية متعددة التخصصات للصحة العامة عددًا من العمليات المعقدة التي تغطي كلاً من مرحلة الصيانة غير الطارئة ومرحلة الاستجابة للطوارئ، تعتبر اعتبارات هذه العملية ووضع إجراءات تشغيل معيارية ذات صلة قبل حدوث تفشي أمرًا بالغ الأهمية لضمان وجود آلية استجابة فعالة وكفؤة. تتطلب التنمية التنسيق مع البنية التحتية الأكبر للاستجابة للطوارئ وإدراج أصحاب المصلحة الرئيسيين في الاستجابة. نظرًا لأن طريقة إنشاء وصيانة فريق الاستجابة السريعة هذه هي عملية دورية، يتم تشجيع التخطيط المستمر للتحسين والدعم (الشكل 2).



الملحق 1. موضوعات رئيسية للمناقشة

فيما يلي نظرة عامة أكثر شمولاً للموضوعات التي يجب تناولها عند تطوير دليل فريق الاستجابة السريعة. كما لوحظ أعلاه في هذه الوثيقة، يتم تشجيع مشاركة صانعي القرار الرئيسيين وأصحاب المصلحة بقوة خلال هذه العملية. تتوفر عملية أكثر تفصيلاً، بما في ذلك قوالب تطوير إجراءات التشغيل المعيارية، كجزء من ورشة عمل إدارة فريق الاستجابة السريعة التي قدمها فرع الاستجابة للطوارئ والتعافي في قسم حماية الصحة العالمية في مركز الصحة العالمية. اتصل بـ RRT@cdc.gov لمزيد من المعلومات.

نظام الاستجابة لحالات الطوارئ

- ◀ هل تم تضمين فريق الاستجابة السريعة في خطة الاستجابة للطوارئ؟
 - إذا كانت الإجابة بنعم، كيف تدعم الخطة نشر فريق الاستجابة السريعة وأنشطة استجابته؟
 - إذا كانت الإجابة لا، فهل يمكن دمج فريق الاستجابة السريعة؟ أو هل يمكن إضافة خطة خاصة بفريق الاستجابة السريعة كمكمل لخطة الاستجابة للطوارئ؟

موظفو الإدارة

- ◀ من يجب أن يكون مدير فريق الاستجابة السريعة؟
 - هل هو على دراية بالبنية التحتية اللازمة للاستجابة للطوارئ والموظفين الذين سيحتاج إلى التعامل معهم؟
 - هل لديه السلطة لاتخاذ القرارات الرئيسية بشأن أنشطة الاستجابة من قِبل فريق الاستجابة السريعة؟
 - هل يمكنه الإذن باستخدام الأموال و/أو شراء اللوازم والمعدات لفريق الاستجابة السريعة؟
- ◀ من المسؤول عن تعيين مدير فريق الاستجابة السريعة؟
- ◀ أين موقع مدير فريق الاستجابة السريعة ضمن هيكل الاستجابة العام؟
 - هل منصب مدير فريق الاستجابة السريعة وظيفة بدوام كامل أم مدرج ضمن مسؤوليات الموظفين الموجودة مسبقاً؟
 - أين موقع مدير فريق الاستجابة السريعة أثناء الاستجابة لتفشي المرض (بمعنى، في أي قسم من كيان الاستجابة لحالات الطوارئ في القطر)؟

الاعتبارات المالية والإدارية

الميزانية

- ◀ ما هي العوامل التي يجب مراعاتها عند صياغة الميزانية (الملحق 3. اعتبارات الميزانية)؟

المسائل المتعلقة بالتوظيف

- ◀ هل سيضم فريق الاستجابة السريعة مستجيبين متفرغين؟
- ◀ هل سيكون أعضاء فريق الاستجابة السريعة من وظائف أخرى (النهج الأكثر شيوعاً)؟
 - كيف سيؤثر غياب أعضاء فريق الاستجابة السريعة أثناء التعبئة على العمليات المنتظمة؟ كيف سيتم تغطية أنشطة العمل العادية؟
 - هل هناك حاجة إلى أي عقود أو اتفاقيات قانونية لتعبئة المستجيبين؟
- هل هناك بند في عقود العمل (إذا تم استخدامها) ينص على أن التعبئة لحالات الطوارئ هي جزء من واجبات التوظيف؟ إذا لم يكن الأمر كذلك، فهل هناك حاجة إلى أحدها؟
- ما الذي يجب وضعه لتعبئة أعضاء فريق الاستجابة السريعة من وزارات أخرى أو منظمات خارجية؟ الاتفاقات بين الوكالات ومذكرات التفاهم وما إلى ذلك.

تابع في الصفحة التالية

الاعتبارات المالية والإدارية (تابع)

- ◀ كيف سيؤثر غياب أعضاء فريق الاستجابة السريعة أثناء التعبئة على العمليات المنتظمة؟ كيف سيتم تغطية أنشطة العمل العادية؟
 - هل سيتم منع أعضاء فريق الاستجابة السريعة من التعبئة بسبب عبء العمل العادي؟
 - هل العمل العادي أهم من الاستجابة لحالات الطوارئ؟
 - هل سيتردد المشرفون أم يمنعون بنشاط تعبئة أعضاء فريق الاستجابة السريعة؟
 - هل هناك خطة قائمة لتسليم العمل اليومي إلى زميل أثناء التعبئة؟

التعويضات

- ◀ من المسؤول عن دفع راتب عضو فريق الاستجابة السريعة عند نشره؟
- ◀ كيف يتم تمويل وتوفير البدلات اليومية؟
 - هل توجد آليات لتوفير بدل يومي لأعضاء فريق الاستجابة السريعة قبل التعبئة، أي دفعة مقدمة؟
 - في حالة وجود الآليات، ما هو الإجراء المتبع للقيام بذلك وكيف يمكن مشاركته مع المستجيبين حتى يتمكنوا من استخدامه؟
 - في حالة عدم وجود آليات، هل يمكن إنشاء آلية؟ من لديه السلطة لاتخاذ هذا القرار؟
- ◀ هل سيتم منح أعضاء فريق الاستجابة السريعة تعويضات خاصة (مالية أو غيرها) مقابل أجر العمل الإضافي و/أو عطلة نهاية الأسبوع و/أو أجر الإجازة أثناء التعبئة للاستجابة؟
- ◀ هل سيتم منح حوافز إضافية (مالية أو غيرها) أو أجر المشقة؟
 - إذا تم تقديم حوافز لنشر أعضاء فريق الاستجابة السريعة، فماذا سيحدث لأعضاء فريق الاستجابة السريعة (أو غيرهم من الموظفين) الذين لا يتم نشرهم أو يتلقون الحافز؟ هل هذا سيسبب مشاكل؟ كيف سيتم التعامل معها؟

الرعاية الصحية والتغطية التأمينية

- ◀ ما هي سبل الحصول على الرعاية الصحية المتاحة لأعضاء فريق الاستجابة السريعة إذا تعرضوا للإصابة أو المرض أثناء النشر؟
 - إذا كان هناك تفشي مرض يمكن الوقاية منه باللقاحات (مثل الحمى الصفراء)، فكيف سيحمي أعضاء فريق الاستجابة السريعة أنفسهم من العدوى؟
 - هل سيتم تطعيمهم/تبيسهم لهم سبل الحصول على التطعيم؟
 - ماذا لو رفض المستجيبون التعبئة بسبب المخاطر؟
- ◀ من سيدفع نفقات الرعاية الصحية؟
- ◀ هل سيتم توفير التأمين الطبي والعجز والتأمين على الحياة لأعضاء فريق الاستجابة السريعة؟
- ◀ هل سيتم تعويض أعضاء فريق الاستجابة السريعة و/أو أسرهم في حالة المرض أو الإصابة أو الوفاة؟
- ◀ ما هي شروط الدعم النفسي والاجتماعي أثناء وبعد النشر؟
 - ضع في اعتبارك ما هو الدعم اللازم للأزمات أثناء الأحداث الكبيرة؟
- ◀ كيف سيتم توفير الأمن لفريق الاستجابة السريعة وتعبئه وضمانه أثناء النشر؟
- ◀ ما هي عملية إخلاء الطوارئ بسبب مخاوف طبية أو مخاوف تتعلق بالسلامة؟
 - من الذي سيحتاج إلى المشاركة في تطوير العملية (على سبيل المثال، تطبيق القانون/أفراد الأمن، خدمات الإسعاف)؟
 - من لديه سلطة الموافقة على العملية؟

مدونة قواعد السلوك

- ◀ هل توجد مدونة لقواعد السلوك (إرشادات أو وثيقة سياسة بشأن السلوك المهني المناسب بما في ذلك الأخلاق) لأعضاء فريق الاستجابة السريعة؟ إذا لم يكن الأمر كذلك، فكيف يجب تطويرها وعلى ماذا يجب أن تشمل؟
 - هل تغطي ساعات الراحة أثناء التعبئة؟
 - هل هناك توقعات مختلفة لقادة الفرق مقابل أعضاء فرق الاستجابة السريعة؟
 - موظفو الوزارة مقابل أعضاء فرق الاستجابة السريعة من المنظمات الأخرى؟
- ◀ ما هي عواقب السلوك غير اللائق أثناء التعبئة؟

تابع في الصفحة التالية

الاعتبارات المالية والإدارية (تابع)

- كيف يتم تحديد العواقب لمختلف مستويات الجريمة؟
- متى يكون من المناسب إرسال عضو فريق الاستجابة السريعة إلى المنزل (إن وجد)؟

أعضاء فريق الاستجابة السريعة من المنظمات الخارجية

- ◀ ما هي المنظمة التي ستدفع الأجر والرواتب أثناء تعبئة عضو فريق الاستجابة السريعة؟
- هل ستكون المنظمات المحلية على استعداد لدفع الراتب عندما يتم تعبئة عضو فريق الاستجابة السريعة وعدم تغطية واجباته العادية؟
- هل تستطيع المنظمة الحاشدة القائمة بالتعبئة الدفع للمنظمة المضيفة لتغطية الرواتب أثناء التعبئة؟
- ◀ ما هي العقود أو الاتفاقيات القانونية المطلوبة مع أعضاء فريق الاستجابة السريعة كأفراد و/أو المنظمات التابعين لها؟

تطوير إجراءات التشغيل المعيارية

- ◀ ما هي إجراءات التشغيل المعيارية (SOP) الموجودة لفرق الاستجابة السريعة؟ ضع في اعتبارك إجراءات التشغيل المعيارية للاستجابة لحالات الطوارئ العامة، حتى لو لم تكن مخصصة لفرق الاستجابة السريعة.
- ◀ ما هي إجراءات التشغيل المعيارية (SOP) التي يجب تطويرها؟
- ◀ من المسؤول عن تطوير محتوى إجراءات التشغيل المعيارية لفريق الاستجابة السريعة؟
- من هم صناع القرار الرئيسيون الذين يجب أن يشاركوا في عملية التطوير؟
- ◀ أين سيتم الاحتفاظ بإجراءات التشغيل المعيارية الخاصة بفريق الاستجابة السريعة والحفاظ عليها لإتاحة الوصول إليها بسرعة؟
- ◀ من سيكون مسؤولاً عن مراجعة واعتماد إجراءات التشغيل المعيارية المقترحة لفريق الاستجابة السريعة؟

التوظيف — تحديد المهارات والأدوار

- ◀ ما هي الأمراض المتفشية الشائعة في البلاد؟
- ◀ هل هناك أمراض أو حالات طوارئ أخرى يجب أن يكون الفُطْر مستعداً لمواجهةها، حتى لو لم تكن شائعة؟
- ◀ ما هي الوظائف أو المناصب المطلوبة للاستجابة لهذه الحالات الطارئة؟
- ◀ ما هي المهارات اللازمة لهذه الوظائف؟

التوظيف — تحديد مرشحي فرق الاستجابة السريعة

- ◀ من يستجيب حالياً لتفشي الأمراض؟ هل هناك فريق أو مجموعة معينة داخل حكومتك أو خارجها؟
- ◀ ما هي المجالات الأخرى داخل الحكومة التي يوجد بها موظفون بالمهارات المطلوبة (أو موظفون قادرين على تطوير المهارات من خلال التدريب والخبرة)؟
- ◀ ما هي المنظمات الخارجية التي قد يكون لديها موظفين لديهم المهارات المطلوبة؟ ما هي الاتفاقيات (مثل العقود ومذكرات التفاهم) التي ستكون مطلوبة قبل حشد الموظفين وتعبئتهم، إن وجدت؟
- ◀ ما هي الاتفاقيات (مثل العقود أو مذكرات التفاهم) التي ستكون مطلوبة لجعل موظفيها جزءاً من فريق الاستجابة السريعة؟

التوظيف - اختيار المرشح لقائمة فريق الاستجابة السريعة

- ◀ كم عدد الأشخاص الذين يجب اختيارهم لقائمة فريق الاستجابة السريعة؟
 - كم عدد الأشخاص الذين يتم حشدهم وتعبئتهم عادةً للاستجابة؟
 - كم عدد الأشخاص الإضافيين الذين يجب اختيارهم؟ ضع في اعتبارك أنه لن يكون جميع الموظفين متاحين عند الحاجة إليهم لأجل حالة طارئة.
- ◀ ما هي معايير الإدراج التي سيتم استخدامها لاختيار المرشحين؟
- ◀ ما هي معايير الاستبعاد التي سيتم استخدامها؟
- ◀ هل سيحتاج المرشحون إلى ملء طلب؟ إذا كانت الإجابة بنعم، فما هي الأسئلة التي يمكن أن تتناول معايير الإدراج ومعايير الاستبعاد؟
- ◀ ما هي المعايير التي يمكن أن تميز قادة الفرق المحتملين عن مجموعة المرشحين لفريق الاستجابة السريعة؟
- ◀ من لديه سلطة اختيار المرشحين؟
- ◀ هل يحتاج مشرفو المرشحين أو المنظمات إلى الموافقة على اختيارهم؟ إذا كانت الإجابة بنعم، فكيف سيتم الحصول على موافقتهم؟

التوظيف - إدارة القائمة

- ◀ ما هي منصة البرامج التي ستستخدمها لقاعدة بيانات أو جدول بيانات لجمع معلومات فريق الاستجابة السريعة؟
- ◀ ما هي المعلومات التي لديك أو التي تريدها في قائمة فريق الاستجابة السريعة؟ بمعنى آخر، ما هي المتغيرات المطلوبة في جدول البيانات؟
 - كيف سيتم تصنيف هذه المتغيرات؟
- ◀ كيف سيتم جمع بيانات قائمة فريق الاستجابة السريعة؟
- ◀ كيف سيتم تحديث بيانات القائمة؟ من المسؤول؟ كم مرة سيتم تحديثها؟
- ◀ كيف سيتم تجديد القائمة لحساب تناقص أعضاء فريق الاستجابة السريعة؟

فريق الاستجابة السريعة التدريب

- ◀ ما هو المحتوى الذي يجب تضمينه في منهج تدريب فريق الاستجابة السريعة (الملحق 5. موضوعات تدريب فريق الاستجابة السريعة)؟
- ◀ هل سيختلف المحتوى بناءً على الدور المنوط به عضو فريق الاستجابة السريعة؟
- ◀ ما هو محتوى التدريب الإضافي الذي يجب أن يمتلكه قادة فريق الاستجابة السريعة؟
- ◀ ما هي جوانب المنهج التدريبي التي يجب أن تكون إلزامية؟
- ◀ كيف سيتم تمويل التدريب مع الأخذ في الاعتبار تغطية رواتب أعضاء فريق الاستجابة السريعة، ورواتب المُبَيَّر، وتكلفة المكان، وما إلى ذلك؟
- ◀ من أين ستحصل على محتوى التدريب؟ هل هناك تدريبات محلية/داخلية موجودة مسبقاً يمكنك استخدامها؟ هل هناك تدريبات خارجية يمكنك استخدامها؟
- ◀ متى ينبغي تدريب أعضاء فريق الاستجابة السريعة مع مراعاة مراحل اللطوارئ والطوارئ؟ كم مرة ينبغي تدريبهم؟
- ◀ من سينظم ويسهل التدريب؟

تفعيل فريق الاستجابة السريعة

- ◀ ما هي معايير اتخاذ القرار (العوامل أو البيانات) التي يجب أخذها في الاعتبار عند اتخاذ قرار تفعيل فريق الاستجابة السريعة؟
- ◀ من المسؤول ولديه السلطة لتفعيل فريق الاستجابة السريعة؟
- ◀ ما هي الإجراءات التي يمكن وضعها للإسراع في اتخاذ القرار؟

تكوين فريق الاستجابة السريعة للنشر

- ◀ كيف سيتم تحديد تكوين وهيكل فريق الاستجابة السريعة (ما هي الوظائف)؟
- ◀ من الذي سيقدر اختيار نشر فريق الاستجابة السريعة؟
- ◀ ما هي العوامل التي ستؤخذ في الاعتبار عند اختيار نشر فريق الاستجابة السريعة؟
- ◀ ما هي المعايير التي ستستخدم في اتخاذ قرار بنشر فريق دعم مع فريق الاستجابة السريعة (أي ضباط السلامة/الأمان، والخبراء اللوجستيين، وما إلى ذلك)؟

عمليات ما قبل النشر

- ◀ ما هي عمليات ما قبل النشر اللازمة لتعبئة أعضاء فريق الاستجابة السريعة؟
- ◀ ما هي المعلومات التي ينبغي تقديمها لأعضاء فريق الاستجابة السريعة قبل تعبئتهم؟
- ◀ ما هو التدريب الخاص بالمرض المطلوب للأمراض ذات الأولوية القصوى؟
- ما هي المواد الموجودة التي يمكن استخدامها لتطوير التدريب؟

التنسيق والإبلاغ

التنسيق

- ◀ عند وصول أعضاء فريق الاستجابة السريعة، من الذي يقود أنشطة الاستجابة في الميدان، أي من لديه سلطة الاختصاص؟
- ◀ ما هي أنشطة التنسيق التي يجب أن تتم إذا عبرت حالة الطوارئ أو كانت بالقرب من الحدود الوطنية؟
- ◀ ما هي المعلومات التي ينبغي/يمكن مشاركتها خارج فريق الاستجابة السريعة ووحدة تنسيق الطوارئ؟
 - من لديه السلطة لاتخاذ قرارات بشأن مشاركة المعلومات؟
 - هل هناك اعتبارات أخلاقية فيما يتعلق بمشاركة البيانات الدولية؟
- ◀ أي اجتماعات التنسيق الميدانية يجب أن يحضرها أعضاء فريق الاستجابة السريعة؟
- ◀ من هم الشركاء وأصحاب المصلحة الرئيسيون؟

الإبلاغ

- ◀ كم مرة وبأي شكل يجب أن يقدم أعضاء فريق الاستجابة السريعة تقاريرهم إلى قائد فريق الاستجابة السريعة؟ من قائد فريق الاستجابة السريعة إلى مدير فريق الاستجابة السريعة (أو ما يعادله في المقر الرئيسي)؟
 - كيف يمكن لشكل التقارير أن يعالج التوازن بين الوقت المستغرق في إعداد التقارير والوقت المستغرق في القيام بأنشطة الاستجابة الأخرى؟
- ◀ ما هي المعلومات الهامة التي قد تطلبها من فريق الاستجابة السريعة بغض النظر عن مرحلة المرض؟
- ◀ من المسؤول عن تجميع البيانات وكتابة التقرير؟
- ◀ كيف سيتم توفير السلامة والأمن لفريق الاستجابة السريعة وتعبه وضمانه أثناء النشر؟
- ◀ كيف سيتم التعامل مع الطلبات العاجلة للبيانات؟
 - كيف سيتم توزيع المسؤوليات على أعضاء فريق الاستجابة السريعة وموظفي وحدة تنسيق الطوارئ؟

تطور فريق الاستجابة السريعة وتسريحه

التطور

- ◀ كيف سيتم تحديد المدد الزمنية لعمليات النشر؟
- ◀ ما هي المعايير التي يجب استخدامها لإرسال عضو فريق الاستجابة السريعة إلى المنزل/تسريحه؟
- ◀ من الذي يمنح الإذن بتسريحهم؟
- ◀ ما الذي يتعين على كل عضو من أعضاء فريق الاستجابة السريعة القيام به قبل مغادرة الميدان في حال ...
 - حل عضو آخر في فريق الاستجابة السريعة محله في الميدان؟
 - عدم وجود بديل؟

التسريح/انقضاء المهمة

- ◀ ما هي المعايير التي ينبغي استخدامها لتسريح فريق الاستجابة السريعة وإنهاء المهمة؟
- ◀ من يأذن بإنهاء المهمة؟
- ◀ ما هي الأنشطة الإضافية التي يجب إكمالها قبل تسريح فريق الاستجابة السريعة؟

تسليم ونقل المعلومات

- ◀ ما هو مسار عملية تسليم فريق الاستجابة السريعة؟
- ◀ ما هي المعلومات التي يجب تمريرها من أعضاء فريق الاستجابة السريعة المسرحين إلى الأعضاء القادمين؟
- ◀ من المسؤول عن التخطيط والخدمات اللوجستية لعملية التسليم؟

عمليات ما بعد النشر

موارد المستجيب

- ◀ ما هي الموارد الطبية و/أو الصحة العقلية المتاحة لأعضاء فريق الاستجابة السريعة عند التسريح؟
- ◀ ما هو الدعم الإداري الذي يمكن تقديمه لأعضاء فريق الاستجابة السريعة العائدين (على سبيل المثال، أيام الراحة)؟

استخلاص المعلومات واستعراض الخبرة المكتسبة ما بعد الإجراء

- ◀ ما هي المعلومات التي يجب جمعها أثناء استخلاص المعلومات؟ أثناء استعراض الخبرة المكتسبة ما بعد الإجراء؟
- ◀ ما هي الأسئلة التي يجب طرحها لاستنباط المعلومات من المستجيبين؟
- ◀ كيف سيتم التعامل مع المعلومات الحساسة؟
- ◀ ما هي خطوات جدولة وتنظيم استخلاص المعلومات للمستجيبين؟
- ◀ من الذي سيقوم بتجميع وتحليل البيانات من استخلاص المعلومات واستعراض الخبرة المكتسبة ما بعد الإجراء؟

التقييم والتخطيط للتحسين

المراقبة

- ◀ ما هي البيانات المطلوبة لتقييم حالة الطوارئ؟
- ◀ ما هي البيانات المطلوبة لتقييم أنشطة فريق الاستجابة السريعة الجاري إجراؤها؟
- ◀ ما هي البيانات المطلوبة لتحديد احتياجات فريق الاستجابة السريعة في الميدان؟
- ◀ إذا تغيرت خطط السفر أثناء وجودك في الميدان، فمن المسؤول عن اتخاذ الترتيبات الجديدة؟ كيف يتم تسهيل ذلك؟
- ◀ كيف يتم التعامل مع القضايا الديناميكية للفريق من المقر الرئيسي؟

تابع في الصفحة التالية

المراقبة والتقييم والتخطيط للتحسين (تابع)

◀ ما هي البيانات التي سطلب من القيادة لإظهار تأثير منظمتك وأعضاء فريق الاستجابة السريعة على الاستجابة؟ كيف سيتم جمع هذه البيانات والمحافظة عليها؟

التقييم

في الميدان

- ◀ كيف سيتم تقييم أنشطة فرق الاستجابة السريعة؟
- ◀ ماهي المسؤوليات الأساسية لفرق الاستجابة السريعة؟
- ◀ ما هي الأهداف التي يجب أن يسعى فريق الاستجابة السريعة إلى تحقيقها؟
- ◀ ما هي الأنشطة التي يجب إكمالها لتحقيق الأهداف؟
- ◀ ما هي النواتج/المخرجات المتوقعة من تلك الأنشطة؟

بعد التسريح

- ◀ كيف سيتم تسجيل الدروس المستفادة وتتبعها؟
- ◀ من الذي سيعمل المبادئ التوجيهية وإجراءات التشغيل المعيارية والعمليات والدورات التدريبية؟ في حال تعدد الأشخاص، فمن الذي يخصص التعديلات للأفراد؟
 - من الذي يمنح الإذن بإجراء التعديلات؟
 - من الذي يحدد المواعيد النهائية لإجراء التعديلات؟
- ◀ كيف سيتم تعقب العملية؟

الملحق 2. قائمة مراجعة قدرة الاستجابة السريعة

تحدد العديد من الأقطار والمنظمات الحاجة إلى قدرة الاستجابة السريعة أثناء الاستجابة. قائمة المراجعة هذه توضيحية بطبيعتها، وتقدم أمثلة للمكونات الرئيسية في إنشاء وصيانة فرق الاستجابة السريعة ويمكن استخدامها لتحديد الثغرات في قدرة الاستجابة السريعة الحالية لتصميم/ترتيب أولويات أنشطة تنمية القدرات.

نظام الاستجابة لحالات الطوارئ

- إنشاء آلية تنسيق الاستجابة للطوارئ أو نظام إدارة الحوادث
- تطوير خطط وإجراءات مراكز عمليات الطوارئ الصحية الوطنية
- وضع تقييمات استراتيجية وطنية لمخاطر الطوارئ متعددة الأخطار ورسم خرائط للموارد
- وجود نظام وظيفي لمراقبة الأمراض
- اختبارات معملية متوفرة للكشف عن الأمراض ذات الأولوية بالنسبة للقُطر
- نظام راسخ لإحالة العينات ونقلها
- شبكة تشخيص وطنية مختبرية فعالة
- شبكة الإبلاغ والبروتوكولات المتاحة والعاملة في القُطر
- وجود إستراتيجية محدثة للقوى العاملة متعددة القطاعات
- الموارد البشرية متاحة لتنفيذ اللوائح الصحية الدولية بشكل فعال
- التدريبات ذات الصلة متاحة للتنسيق في حالات الطوارئ (على سبيل المثال، مراكز عمليات الطوارئ/أنظمة إدارة الحوادث) وفرق الاستجابة السريعة
- يوجد برنامج تدريب ميداني حول علم الأوبئة (FETP) أو غيره من برامج التدريب التطبيقية في مجال علم الأوبئة

إجراءات التشغيل المعيارية لجاهزية فريق الاستجابة السريعة: التوظيف

- الموارد البشرية لإدارة فريق الاستجابة السريعة
- تحديد الوظائف والمهارات الرئيسية التي تعكس الأمراض ذات الأولوية القُطرية
- تحديد مصادر مرشحة متعددة القطاعات/التخصصات مع مراعاة الوظائف/مجموعات المهارات المذكورة أعلاه
- إنشاء عملية فرز/قبول المرشح
- تحديد معايير إدراج/استبعاد المرشح

إجراءات التشغيل المعيارية لجاهزية فريق الاستجابة السريعة: عملية إنشاء القوائم

- إنشاء منصة قاعدة بيانات لتسهيل/استخدام إدخال البيانات واختيار الموظفين وتحليلها
- متغيرات قاعدة البيانات اللازمة لتحديد أولويات واختيار موظفي فريق الاستجابة السريعة
- طريقة جمع بيانات موظفي فريق الاستجابة السريعة مع مراعاة المعلومات المطلوبة وسهولة إدخال البيانات
- وضع عملية تحديث القائمة وتواترها لمراعاة التغييرات بمرور الوقت
- وضع إستراتيجية للتخفيف من تناقص القائمة

إجراءات التشغيل المعيارية لجاهزية فريق الاستجابة السريعة: الاعتبارات المالية والإدارية

- عملية الموافقة الإشرافية من فريق الاستجابة السريعة للنشر
- العقود/الاتفاقيات القانونية المبرمة للتعبئة (داخل المنظمات وخارجها)
- آلية دفع الرواتب وتمويل بدلات الإقامة اليومية أثناء النشر
- خيارات التعويض الخاصة أثناء النشر
- التأمين الطبي/مسؤولية الرعاية والتكلفة
- الإعاقة و/أو التأمين على الحياة أثناء النشر
- سياسة/إجراءات الإخلاء في حالات الطوارئ لأولئك الذين يتم نشرهم
- إعداد الميزانية مع مراعاة اعتبارات الجاهزية والاستجابة

إجراءات التشغيل المعيارية لجاهزية فريق الاستجابة السريعة: التدريب

- تطوير محتوى المنهج باستخدام نموذج منهج فريق الاستجابة السريعة الموحد، بما في ذلك:
- نظرة عامة على فريق الاستجابة السريعة وعمليات الاستجابة
- علم الأوبئة والرصد
- إدارة الحالة/الإدارة السريرية
- الوقاية من العدوى ومكافحتها
- معدات الحماية الشخصية
- المختبر
- الإبلاغ عن المخاطر
- التعبئة الاجتماعية والمشاركة المجتمعية
- اللوائح الصحية الدولية والجهات المعنية بالاستجابة
- السلامة والأمان
- الخدمات اللوجستية
- التدريب في الوقت المناسب متاح لنشر فريق الاستجابة السريعة
- تحديد التدريبات الإلزامية في مقابل التدريبات الموصى بها
- ميزانية التدريب: تعويض أعضاء فريق الاستجابة السريعة وفريق التيسير والمكان
- تحديد مُيسري التدريب
- تواتر وتوقيت وطريقة إعداد مناهج التدريب

إجراءات التشغيل المعيارية لاستجابة فريق الاستجابة السريعة: التفعيل والنشر المسبق

- المعايير المكتوبة المستخدمة لتقرير ما إذا كان ينبغي تفعيل فريق الاستجابة السريعة أم لا
- خطوات السلطة لتفعيل فريق الاستجابة السريعة
- تحديد المحتوى والشكل والمسؤولية عن إحاطات ما قبل النشر
- تعيين تسهيل التدريب في الوقت المناسب، والمستودع، والتوزيع
- توافر وتوزيع وتمويل معدات وإمدادات فريق الاستجابة السريعة
- عملية الصرف الفوري للأموال للسماح بالنشر الفوري

إجراءات التشغيل المعيارية لاستجابة فريق الاستجابة السريعة: النشر

- إنشاء هيكل قيادة مسؤول عن تنسيق فريق الاستجابة السريعة
- تواتر وطريقة اتصالات وإبلاغ فريق الاستجابة السريعة المحددتين
- عملية مراقبة وتقييم فريق الاستجابة السريعة فيما يتعلق بالتوظيف واحتياجات الاستجابة
- عملية الخدمات اللوجستية المتعلقة بسفر فريق الاستجابة السريعة مع مراعاة التغييرات أثناء النشر
- تطوير مخرجات فريق الاستجابة السريعة الموحدة (مثل تقارير المهام والمواقع)
- عملية تطوير الفريق (على سبيل المثال، التسليم الموحد، تسريح موظفي فريق الاستجابة السريعة، استبدال الموظفين)
- وضع معايير وعملية لتسريح الفريق

إجراءات التشغيل المعيارية لاستجابة فريق الاستجابة السريعة: ما بعد النشر

- تحديد توقيت وطريقة ومسؤولية استخلاص المعلومات بعد النشر
- موارد المستجيبين مع مراعاة الرفاه الجسدي والعقلي وإعادة الإدماج
- عملية تحسين التخطيط والعمل (بما في ذلك المسؤولية)

الملحق 3. اعتبارات الميزانية

فيما يلي قائمة بأمتثلة على بنود الميزانية التي يجب مراعاتها عند إنشاء قدرة فريق الاستجابة السريعة والتخطيط لعمليات نشر فريق الاستجابة السريعة. يُرجى ملاحظة أن هذه الميزانية تركز فقط على فريق الاستجابة السريعة. كما تمت مناقشته، فإن فريق الاستجابة السريعة ليس مستقلاً عن البنية التحتية للاستجابة للطوارئ والميزانية؛ هناك حاجة أيضاً إلى معالجة هذه التكاليف ولكنها خارج نطاق هذه الوثيقة.

الجانب التشغيلي

- تمويل البرنامج المستدام
- المساحة المكتبية
- برنامج إدارة القائمة
- تمويل التدريب
- تكنولوجيا المعلومات
- الاتصال بالإنترنت
- اللوازم المكتبية

الاعتبارات الإدارية

- تغطية التأمين الصحي والعجز والإصابة
- تكاليف التطعيم
- تكاليف الرعاية الطبية
- تكاليف رعاية الصحة العقلية
- تغطية الإخلاء الطبي/الأمني

الموارد البشرية

(رواتب، بدلات يومية، إلخ.)

- فريق الاستجابة السريعة
- إدارة فريق الاستجابة السريعة
- السائق (السائقون) (حال تم الاستعانة به)
- المترجم (المترجمون) (حال تم الاستعانة به)
- الأمن (إذا لزم الأمر)

المعدات — عام

- الهاتف الخليوي
- أرصدة الهاتف الخليوي
- الكمبيوتر المحمول/الكمبيوتر
- أجهزة نظام تحديد المواقع العالمي إن وجدت
- النقاط الساخنة
- معقم اليدين
- معدات الطقس المناسبة
- معدات الحماية الشخصية (PPE)
- النماذج الموحدة
- طباعة وسائط (ملصق، كتيبات، إلخ.)
- نظام إدخال البيانات وإعداد التقارير (الورقية مقابل الإلكترونية)

معدات - خاصة بالمرض

- لوازم الإدارة السريرية
- لوازم الإدارة البيئية
- لوازم المختبرات
- لوازم التدخل في حالات التفشي

النقل

- الرحلات الجوية (إذا لزم الأمر)
- الوقود (في حالة استخدام المركبات الخاصة)
- تأجير المركبات (إذا لزم الأمر)
- بدل السفر
- الإقامة
- الفنادق
- سكن قصير المدى (إذا لزم الأمر)
- سكن مزدوج (إذا لزم الأمر)

الوجبات

- الوجبات والحوادث
- بدائل الوجبات، وجبات الطعام الجاهزة التي يتم تناولها بالخارج (إذا لزم الأمر)

الملحق 4. ملفات تعريف أعضاء فريق الاستجابة السريعة

سيعتمد عدد أعضاء فريق الاستجابة السريعة وتشكيل الفريق على نوع حالة التفشي وعدد المتضررين والتوزيع الجغرافي والموارد المتاحة. يمكن تدريب أعضاء الفريق بشكل متقاطع ويمكن أن يقوموا بأدوار متعددة. علاوة على ذلك، يمكن النظر في مشاركة المتطوعين على مستوى المجتمع في أنشطة استجابة معينة (على سبيل المثال: دعاة المجتمع ونقاط الاتصال المجتمعية وما إلى ذلك) ذوي التدريب والخبرة المناسبين. يزودنا الجدول أدناه بأمثلة للأدوار والمسؤوليات المحتملة لأعضاء فريق الاستجابة السريعة.

ينبغي النظر في أدوار إضافية لحالات الطوارئ الشائعة التي يواجهها القُطْر (على سبيل المثال، خبراء المياه والصرف الصحي و النظافة (WASH) لتفشي الكوليرا، والأطباء البيطريين للأمراض من أصل حيواني، إلخ.)

المسؤوليات	المؤهلات المقترحة	عضو الفريق
<ul style="list-style-type: none"> تنسيق أنشطة الاستجابة مع أصحاب المصلحة الرئيسيين والجهات الفاعلة الأخرى في الميدان تنسيق أعضاء الفريق والأنشطة تقييم ما إذا كان يتم جمع البيانات المناسبة وتلبية المؤشرات إبلاغ المقر الرئيسي عن أنشطة الفريق والتحديات والاحتياجات الحالية والمتوقعة 	<ul style="list-style-type: none"> خبرة في حالات الطوارئ مُدرَّب على قيادة وإدارة الفريق في الميدان 	<p>قائد الفريق (يمكن أن يكون دورًا مزدوجًا إذا تم النشر مع عدد صغير من أعضاء فريق الاستجابة السريعة)</p>
<ul style="list-style-type: none"> مراجعة البيانات التي تم جمعها (مثل قوائم الحالات) في مرافق الرعاية الصحية تقييم وتحسين الامتثال (حسب الحاجة) لتعريفات الحالة الموحدة وأدواتها تحديد الفئات المعرضة للخطر، والتركيبية السكانية، وما إلى ذلك. العمل مع علماء الأوبئة المحليين أو مسؤولي مراقبة الأمراض وزيادة قدراتهم لمراجعة البيانات وتحليلها 	<ul style="list-style-type: none"> مدربين في علم الأوبئة، ومن الأفضل أن يكون لديهم خبرة في تفشي الأمراض على دراية بنظام المراقبة على المستويين الوطني والمحلي، وتعريف الحالة الموحد المتفق عليه، والأدوات الموحدة (بما في ذلك قواعد البيانات الإلكترونية، إن وجدت) وتنسيقات القائمة الخطية 	<p>عالم الأوبئة/مسؤول المراقبة</p>
<ul style="list-style-type: none"> تقييم الإدارة السريية للمرضى تسهيل توفير المواد والأدوية اللازمة وخلافه لسير العمل في مرافق الرعاية الصحية زيادة قدرة العاملين في الرعاية الصحية على علاج المرضى ضمان استخدام معدات الوقاية الشخصية المناسبة واستخدام مبادئ الوقاية من العدوى ومكافحتها من قبل العاملين في الرعاية الصحية والمنتشاة 	<ul style="list-style-type: none"> الأخصائي الإكلينيكي، على سبيل المثال طبيب أو ممرضة خبرة في علاج مرضى الحالات الحادة/الحرجة، وإعداد مرافق الرعاية الصحية وتدفق العمل بها 	<p>خبير إدارة الحالة/الوقاية من العدوى ومكافحتها</p>
<ul style="list-style-type: none"> تحديد الشائعات والمفاهيم الخاطئة الموجودة في المجتمع تحديد العوائق التي تحول دون قبول أنشطة الوقاية والمكافحة زيادة المعرفة بالمرض في المجتمع وتشجيع المشاركة في التحكم في تفشي المرض 	<ul style="list-style-type: none"> إدراك المفاهيم الخاطئة التاريخية والشائعات والوصمات الاجتماعية المرتبطة بالمرض فهم الهياكل القيادية الوطنية والمحلية لإشراك أصحاب المصلحة المناسبين 	<p>خبير الاتصال/التعبئة الاجتماعية</p>
<ul style="list-style-type: none"> تقييم عملية جمع العينات ونقلها واختبارها تعليم جمع العينات ونقلها واختبارها بشكل مناسب تقييم قدرة المختبر على اختبار مسببات الأمراض المناسبة 	<ul style="list-style-type: none"> فهم جمع العينات المعملية واحتياجات النقل وإجراءات الاختبارات القدرة على تعليم وإثبات هذه التقنيات معرفة قدرات ومواقع المختبرات الوطنية والمحلية 	<p>خبير المختبر</p>

الملحق 5. موضوعات تدريب فريق الاستجابة السريعة

الهدف من برنامج تدريب فريق الاستجابة السريعة هو أن يصبح مُدرِّبًا وجاهزًا للعمل قبل حالة الطوارئ الصحية العامة. نظرًا لأن النهج المنهجي والموحد لتنمية قدرات فريق الاستجابة السريعة هو مفهوم جديد، فهناك حاليًا العديد من المبادرات قيد التطوير لإنشاء تدريب فريق الاستجابة السريعة من قِبَل الشركاء (على سبيل المثال: الشبكة العالمية للإنذار بتفشي الأمراض والاستجابة لها GOARN وشبكة الصحة العامة لشرق المتوسط EMPHINET وشبكة علم الأوبئة الميدانية الأفريقية AFENET ومنظمة الصحة لغرب إفريقيا WAHO ومراكز مكافحة الأمراض والوقاية منها في إفريقيا Africa CDC) وسيتم مشاركة الموارد بحيث تصبح المادة التدريبية متاحة وسهل الوصول إليها. وتجدر الإشارة إلى أن مراكز مكافحة الأمراض والوقاية منها تتعاون مع فريق دعم التعلم التابع لبرنامج الطوارئ الصحية التابع لمنظمة الصحة العالمية لتطوير منهج تدريب فريق الاستجابة السريعة موحد مفتوح المصدر بما في ذلك:

- تدريب المدربين لتدريب فرق الاستجابة السريعة (2018):

<https://extranet.who.int/hslp/content/training-trainers-rapid-response-teams-training>

- الحزمة التدريبية لفريق الاستجابة السريعة لجميع الأخطار 2.0 (2017):

<https://extranet.who.int/hslp/content/all-hazard-rrt-training-package-version-20>

يمكن النظر في مواضيع التدريب التالية. بغض النظر عن مكوناته، يجب تصميم برنامج تدريب فريق الاستجابة السريعة وفقًا للسياق الجيوسياسي والاجتماعي والاقتصادي للبلد، والاحتياجات، والموارد الحالية لضمان تدريب الموظفين الأكثر ملاءمة على المواد ذات الصلة.

الموضوع	النقاط الرئيسية
نظرة عامة على البنية التحتية للاستجابة لتفشي المرض	البنية التحتية للاستجابة للطوارئ أصحاب المصلحة الرئيسيون المشاركون في أنشطة الاستجابة لتفشي المرض، بما في ذلك الشركاء الداخليين والخارجيين
أنشطة استجابة فريق الاستجابة السريعة الشائعة	تقييم المخاطر/التقييم السريع تقصي الحالات التغور على الحالة النشطة وتتبع الاتصال إدارة البيانات التعنية الاجتماعية الإدارة السريرية والوقاية من العدوى ومكافحتها الفحوصات المخبرية والنقل بناء قدرات مواجهة حالات الطوارئ الأنشطة الأخرى الشائعة في الاستجابة الفُطرية لتفشي المرض
المعدات والأدوات المعيارية	استخدام الأدوات/المعدات الشائعة استخدام النماذج الموحدة (فهم الإجابات المقصودة)
الأخلاق أثناء الطوارئ	السرية استخدام البيانات ومشاركتها
المبادئ التوجيهية وإجراءات التشغيل المعيارية للصحة العامة الوطنية ذات الصلة	المبادئ التوجيهية وإجراءات التشغيل المعيارية للاستجابة لتفشي المرض تعريفات الحالة للأمراض الشائعة حدود التنبيه للأمراض الشائعة الإجراءات والأدوات والنماذج الموحدة (إن وجدت)
الأمراض الشائعة في الأقطار	الانتقال وعوامل الخطر المبادئ التوجيهية الوطنية، إن وجدت تعريف حالة الموحد أنشطة الوقاية والمكافحة المعدات واللوازم الخاصة بكل مرض
تحديات الاستجابة	المفاهيم الخاطئة الشائعة والشائعات حول تفشي المرض عدم الالتزام بالمبادئ التوجيهية والأدوات والنماذج الموحدة وتعريفات الحالة وما إلى ذلك. الفئات السكانية المستضعفة الموجودة مسبقًا التحديات التقنية وتحديات الاتصالات
عمليات فريق الاستجابة السريعة	النتائج والأنشطة القابلة للقياس البيانات التي يجب جمعها ميدانيًا من قِبَل كل قطاع مؤشرات ومقاييس فريق الاستجابة السريعة الإبلاغ
المشاركة المجتمعية/التعنية الاجتماعية	العمل مع أصحاب المصلحة المعنيين الرسائل الرئيسية لحالات الطوارئ الصحية التدريب الاعلامي
الإبلاغ عن المخاطر	الرسائل الرئيسية لحالات الطوارئ الصحية إرشادات للتفاعل مع وسائل الإعلام التدريب الاعلامي
رفاه المستجيب	الإسعافات الأولية النفسية التعامل مع الإجهاد والتعب العمل ضمن فريق السلامة الأمان

1. منظمة الصحة العالمية. (2005). اللوائح الصحية الدولية. مستمدة من <https://apps.who.int/iris/bitstream/handle/10665/246107/9789241580496-eng.pdf;jsessionid=C8578F669B345B84C17CCA79F79E536F?sequence=1>
2. مراكز مكافحة الأمراض والوقاية منها. (2013). المبادرة العالمية لاستئصال شلل الأطفال "أوقفوا انتقال شلل الأطفال" (STOP) - 1999-2013. *MMWR Morb Mortal Wkly Rep*, 62(24):501-503. مستمدة من <https://www.ncbi.nlm.nih.gov/pmc/articles/PMC4604894/>
3. Chunsuttiwat, S. (2008). الاستجابة لأنفلونزا الطيور والجاهزية لجائحة الأنفلونزا: تجربة تايلاند. *Respirology*, 13 (Suppl. 1) S36-S40. مستمدة من <https://onlinelibrary.wiley.com/doi/pdf/10.1111/j.1440-1843.2008.01256.x>
4. Gastanaduy, P., Banerjee, E., DeBolt, C., Bravo-Alcantara, P., Samad, S., Pastor, D., Rota, P.A., Patel, M., Crowcroft, N.S., Durrheim, D. (2016). استجابات الصحة العامة أثناء تفشي مرض الحصبة في أماكن القضاء عليه: الاستراتيجيات والتحديات. *Hum Vaccin Immunother*, 14(9): 2222-2238. مستمدة من <https://www.ncbi.nlm.nih.gov/pmc/articles/PMC6207419>
5. فرقة العمل العالمية التابعة لمنظمة الصحة العالمية والمعنية بمكافحة وباء الكوليرا. (2004). تفشي وباء الكوليرا: تقييم الاستجابة لتفشي المرض وتحسين الجاهزية. مستمدة من https://apps.who.int/iris/bitstream/handle/10665/43017/WHO_CDS_CPE_ZFk_2004.4_eng.pdf;jsessionid=8FF7A5B1C112CC49AE54BB7AAACE2099B?sequence=1
6. Greiner, A., Stehling-Ariza, T., Bugli, D., Hoffman, A., Giese, C., Moorhouse, L., Neatherlin, J.C., Shahpar, C. (2020). التحديات في الاستجابة السريعة للصحة العامة. *Health Security*, S8-S13. مستمدة من <https://www.liebertpub.com/doi/10.1089/hs.2019.0060>
7. مبادرة أجنحة الأمان الصحي العالمي. (2020). *Action Packages*. مستمدة من <https://ghsagenda.org/home/action-packages/>
8. منظمة الصحة العالمية. (2018). أداة التقييم الخارجي المشترك: الطبعة الثانية. مستمدة من <https://apps.who.int/iris/bitstream/handle/10665/259961/9789241550222-eng.pdf?sequence=1>
9. مراكز مكافحة الأمراض والوقاية منها. (2020). الصحة العالمية - مراكز مكافحة الأمراض والوقاية منها وجدول أعمال الصحة العالمية. مستمدة من <https://www.cdc.gov/globalhealth/security/index.htm>
10. منظمة الصحة العالمية. (2017). إطار الاستجابة للطوارئ التابع لمنظمة الصحة العالمية، الطبعة الثانية. مستمدة من [https://www.who.int/publications-detail/emergency-response-framework-\(-erf\)-2nd-ed](https://www.who.int/publications-detail/emergency-response-framework-(-erf)-2nd-ed)
11. منظمة الصحة العالمية. (2015). إطار عمل مركز عمليات طوارئ الصحة العامة. مستمدة من https://apps.who.int/iris/bitstream/handle/10665/196135/9789241565134_eng.pdf;jsessionid=5FE2B0477EBCE01F338AFC6120C51538?sequence=1
12. منظمة الصحة العالمية. (2016). المبادئ التوجيهية الفنية للمراقبة المتكاملة للأمراض والاستجابة لها في منطقة أفريقيا، الطبعة الثانية. مستمدة من https://www.cdc.gov/globalhealth/healthprotection/idsr/pdf/technicalguidelines/idsr-technical-guidelines-2nd-edition_2010_english.pdf
13. Rose, D. A., Murthy, S., Brooks, J., Bryant, J. (2017). تطور إدارة طوارئ الصحة العامة كمجال للممارسة. *American journal of public health*, 107(S2), S126-S133. <https://doi.org/10.2105/AJPH.2017.303947>
14. المكتب الإقليمي لمنظمة الصحة العالمية لأفريقيا. (2014). SOP: إجراءات التشغيل القياسية لتنسيق الاستعداد والاستجابة في مجال الصحة العامة في الإقليم الأفريقي لمنظمة الصحة العالمية. مستمدة من https://www.who.int/hac/techguidance/tools/standard_operating_procedures_african_region_en_2014.pdf
15. Rasmussen, S.A., Goodman, R.A. (2019). دليل الوبائيات الميدانية الصادر من قبل مراكز مكافحة الأمراض والوقاية منها CDC. نيويورك: مطبعة جامعة أكسفورد. <https://www.cdc.gov/eis/field-epi-manual/index.html>
16. مراكز مكافحة الأمراض والوقاية منها. (2016). الدرس 6: التحقيق في تفشي المرض، القسم 2: خطوات التحقيق في تفشي المرض. مستمدة من <https://www.cdc.gov/csels/dsepd/ss1978/lesson6/section2.html>
17. منظمة الصحة العالمية. (2003). 3. الأدوار والمسؤوليات في الجاهزية والاستجابة الجاهزية والاستجابة لوباء الأنفلونزا: وثيقة إرشادية لمنظمة الصحة العالمية (pp. 16-23). مستمدة من https://www.ncbi.nlm.nih.gov/books/NBK143062/pdf/Bookshelf_NBK143062.pdf
18. الأمن الداخلي. (2020). برنامج تمارين وتقييم الأمن الداخلي (HSEEP). مستمدة من <https://www.fema.gov/sites/default/files/2020-04/Homeland-Security-Exercise-and-Evaluation-Program-Doctrine-2020-Revision-2-2-25.pdf>

19. المركز الأوروبي للوقاية من الأمراض ومكافحتها. (2014). الوثيقة الفنية الصادرة من ECDC: كتيب تمارين المحاكاة في بيئات الصحة العامة في الاتحاد الأوروبي. مستمدة من <https://www.ecdc.europa.eu/sites/portal/files/media/en/publications/Publications/Simulation-exercise-manual.pdf>
20. World Health Organization. (2017). دليل منظمة الصحة العالمية لممارسة المحاكاة: دليل عملي وأداة لتخطيط وإجراء وتقييم تمارين المحاكاة لتفشي الأوبئة والجاهزية لحالات طوارئ الصحة العامة والاستجابة لها. مستمدة من <https://extranet.who.int/iris/restricted/bitstream/handle/10665/254741/WHO-WHE-CPI-2017.10-eng.pdf;jsessionid=38585A3EB4FCD766D37141864024974A?sequence=1>
21. مراكز مكافحة الأمراض والوقاية منها. (2015). تطوير الأهداف الذكية SMART. مستمدة من Public Health Professionals Gateway: https://www.cdc.gov/phcommunities/resourcekit/evaluate/smart_objectives.html
22. Lopes Cardozo, B., Gotway Crawford, C., Eriksson C., Zhu, J., Sabin, M., Ager, A., Foy, D., Snider, L., Scholte, W., Kaiser, R., Olf, M., Rijnen, B., Winnifred, S. (2012) الإسهال والإرهاق بين العاملين في مجال المساعدات الإنسانية الدولية: دراسة طولانية. PLoS ONE 7(9): e44948. doi:10.1371/journal.pone.0044948
23. Antares Foundation. (2012). إدارة الضغط النفسي لدى العاملين في مجال المساعدات الإنسانية - إرشادات للممارسة الجيدة. مستمدة من: https://www.antaresfoundation.org/filestore/si/1164337/1/1167964/managing_stress_in_humanitarian_aid_workers_guidelines_for_good_practice.pdf?etag=4a88e3afb4f73629c068ee24d9bd30d9
24. اللجنة الدائمة المشتركة بين الوكالات (2007). إرشادات اللجنة الدائمة المشتركة بين الوكالات بشأن الصحة العقلية والدعم النفسي والاجتماعي في حالات الطوارئ. مستمدة من: <https://interagencystandingcommittee.org/mental-health-and-psychosocial-support-emergency-settings-0/documents-public/iasc-guidelines-mental>
25. World Health Organization. (2019). دليل استعراض الخبرة المكتسبة ما بعد الإجراء (AAR). مستمدة من <https://extranet.who.int/iris/restricted/bitstream/handle/10665/311537/WHO-WHE-CPI-2019.4-eng.pdf;jsessionid=0ADD963604FECBDA23EE585C34119A76?sequence=1>
26. منظمة الصحة العالمية. (2018). استعراض الخبرة المكتسبة ما بعد الإجراء وتمارين المحاكاة: بموجب اللوائح الصحية الدولية 2005 إطار المراقبة والتقييم (IHR MEF). مستمدة من <https://apps.who.int/iris/bitstream/handle/10665/276175/WHO-WHE-CPI-2018.48-eng.pdf?sequence=1>

ملحق إمكانية الوصول

الشكل 2: يعرض هذا الرسم الطبيعية الدورية لعمليات مراحل الطوارئ واللاطوارئ لفريق الاستجابة السريعة. تنقسم مرحلة اللاطوارئ إلى 5 مراحل تتقدم بترتيب متتالي: تطوير إجراءات التشغيل المعيارية وتخطيط التحسين والتوظيف وإعداد القوائم والجاهزية والتدريب بما في ذلك التمارين. بعد التدريب، يمكن أن يؤدي تفشي المرض إلى النصف الثاني من الدورة، مرحلة الطوارئ. يتم تقديم مرحلة الطوارئ في 4 مراحل يسلم بعضها البعض: التفعيل، ما قبل النشر، والنشر، وما بعد النشر. تقتزن عملية النشر بوجود مربع مرفق يسرد الاتصالات وحالات الإبلاغ، والمراقبة والتقييم، وتطور الفريق وتسريحه كأنشطة تتم خلال تلك المرحلة. بعد النشر، يوجد سهم متجه إلى تطوير إجراءات التشغيل المعيارية وتخطيط التحسين لإظهار أن الدورة مستمرة بين مرحلتها الطوارئ اللاطوارئ. (صفحة 6)

الشكل 5: يتضمن هذا الرسم البياني دورة تدريب فريق الاستجابة السريعة المقترحة. وهي تشمل الطبيعة الدورية لمرحلة اللاطوارئ. يشير التوجيه/التهيئة إلى دورة من أربع خطوات تتم بترتيب تدريجي: التعليم المستمر، والمحاكاة/التمارين، وطوارئ الصحة العامة، والتدريب المخصص لمواجهة التحديات/الثغرات. الدورة مستمرة. في خطوة "طوارئ الصحة العامة" هناك سهم آخر "لمرحلة الطوارئ". يتم بعد ذلك تقسيم مرحلة الطوارئ إلى ثلاث خطوات: استخلاص معلومات ما قبل النشر والتدريب في الوقت المناسب وتنفيذ المهمة. تحتوي مرحلة الطوارئ على سهم يشير مرة أخرى إلى مرحلة اللاطوارئ مع استمرار الدورة عند خطوة: التدريب المخصص لمواجهة التحديات/الثغرات. (صفحة 18)

الشكل 8: الشكل عبارة عن تصوير لحركة أعضاء فريق الاستجابة السريعة من وإلى موقع الاستجابة. يبدأ بدائرة تتكون من أربعة أعضاء من فريق الاستجابة السريعة يتم نشرهم في البداية. هناك سهم يشير إلى الخطوة التالية التي تحدث بمجرد تحديد احتياجات الاستجابة وطلب الخبرة. يتم تصوير جميع الأعضاء على هيئة رسومات بشرية. في الدائرة الثانية يوجد أربعة أعضاء باللون الأسود وعضو إضافي باللون الأحمر. يوجد أيضًا سهم ثانٍ يشير إلى الدائرة الثانية يوضح أن العضو الأحمر هو خبير تم نشره. من الدائرة الثانية هناك سهمان وتعليق يقول "تم طلب خبرة إضافية". يُظهر السهم الأول تسريح عضو فريق الاستجابة السريعة، والسهم الثاني متصل بالدائرة الثالثة. الدائرة الثالثة توضح ثلاثة أعضاء باللون الأسود وعضو واحد باللون الأحمر. من الدائرة الثالثة يوجد سهم ذو وجهين يشير إلى عضو أحمر مع خبرة إضافية متاحة عبر الهاتف أو البريد الإلكتروني. (صفحة 26)

الشكل 3: يوضح هذا الشكل مربعين: وحدة تنسيق الطوارئ (ECU) وفريق الاستجابة السريعة في الميدان. في المركز، توجد دائرة إدارة وتنسيق فريق الاستجابة السريعة دائرة تربط المربعين. يوجد داخل الدائرة مدير فريق الاستجابة السريعة وقائد فريق الاستجابة السريعة مع سهم على الوجهين بينهما. يُظهر مربع "وحدة تنسيق الطوارئ" الموجود على الجانب الأيسر من الشكل فريقًا مكونًا من خمسة أفراد مع قائد واحد في الأعلى وأربعة أدناه يغذون دائرة إدارة وتنسيق فريق الاستجابة السريعة في المركز. كما أن لديها صورة لمبنى وحدة تنسيق الطوارئ في الأسفل. ضمن مربع "فريق الاستجابة السريعة في الميدان" الموجود على الجانب الأيمن؛ هناك أربعة منازل بأحجام مختلفة وفريق من أربعة أشخاص متصل بدائرة إدارة وتنسيق فريق الاستجابة السريعة في المركز. (صفحة 8)

الشكل 4: يوضح الشكل خطوات توظيف أعضاء فريق الاستجابة السريعة وإعداد قوائم لهم. يتضمن ثلاث مستطيلات تغذى بعضها البعض بالخطوات الثلاث الأولى: تحديد المهارات الأساسية المطلوبة لفريق الاستجابة السريعة، وتحديد مصادر المرشدين لفريق الاستجابة السريعة، واختيار المرشدين للقائمة. تحتوي خطوة "تحديد" على سهم يشير إلى "قائمة فريق الاستجابة السريعة" وبها سهم يتم إدخاله فيها يقول "الحفاظ على قائمة فريق الاستجابة السريعة". تحتوي صورة "قائمة فريق الاستجابة السريعة" على سهم ذي وجهين للوصول إلى الخطوة النهائية "حدد أعضاء فريق الاستجابة السريعة الجاهزين للنشر". (صفحة 13)

